




# OptiPlex 7040 – računalnik z majhnim ohišjem

## Lastniški priročnik

Regulativni model: D11S  
Regulativni tip: D11S001



# Opombe, svarila in opozorila

-  **OPOMBA:** OPOMBA označuje pomembne informacije, ki vam pomagajo bolje izkoristiti računalnik.
-  **POZOR: PREVIDNO** označuje možnost poškodbe strojne opreme ali izgube podatkov in vam svetuje, kako se izogniti težavi.
-  **Opozorilo: OPOZORILO** označuje možnost poškodb lastnine, telesnih poškodb ali smrti.

**Copyright © 2015 Dell Inc. Vse pravice pridržane.** Ta izdelek je zaščiten z amerškimi (ZDA) in mednarodnimi zakoni o avtorskih pravicah ter intelektualni lastnini. Dell™ in logotip Dell sta blagovni znamki družbe Dell Inc. v Združenih državah Amerike in/ali v drugih pristojnostih. Vse druge znamke in imena, omenjene v tem dokumentu, so lahko blagovne znamke ustreznih družb.

2015 - 11

Rev. A00

# Kazalo

<b>1 Delo v notranjosti računalnika.....</b>	<b>5</b>
Preden začnete delo v notranjosti računalnika.....	5
Izklop računalnika.....	6
Ko končate delo v notranjosti računalnika.....	6
<b>2 Odstranjevanje in namestitvev komponent.....</b>	<b>7</b>
Priporočena orodja.....	7
Odstranjevanje pokrova.....	7
Namestitev pokrova.....	8
Odstranjevanje sprednjega okvirja.....	8
Namestitev sprednjega okvirja.....	8
Odstranjevanje voda ventilatorja.....	8
Nameščanje voda ventilatorja.....	9
Odstranjevanje pomnilniškega modula.....	9
Nameščanje pomnilniškega modula.....	10
Odstranjevanje stikala za zaznavanje vdora.....	10
Namestitev stikala za zaznavanje vdora.....	10
Odstranitev razširitvene kartice.....	11
Namestitev razširitvene kartice.....	11
Odstranjevanje sklopa trdega diska.....	11
Odstranjevanje trdega diska iz nosilca trdega diska.....	12
Nameščanje trdega diska v nosilec trdega diska.....	13
Namestitev sklopa trdega diska.....	13
Odstranjevanje optičnega pogona.....	13
Namestitev optičnega pogona.....	15
Odstranjevanje sistemskega ventilatorja.....	15
Namestitev sistemskega ventilatorja.....	16
Odstranjevanje sklopa hladilnika.....	16
Nameščanje sklopa hladilnika.....	17
Odstranjevanje procesorja.....	17
Namestitev procesorja.....	18
Odstranjevanje hčerinske plošče VGA.....	18
Nameščanje hčerinske plošče VGA.....	19
Odstranitev enote za napajanje (PSU).....	19
Namestitev napajalnika (PSU).....	21
Odstranjevanje stikala za vklop.....	21
Namestitev stikala za vklop.....	22
Odstranjevanje bralnika kartic SD.....	22








Nameščanje bralnika kartic SD.....	23
Nameščanje dodatne kartice SSD.....	23
Odstranjevanje dodatne kartice SSD.....	25
Odstranjevanje sistemske plošče.....	25
Nameščanje sistemske plošče.....	27
Razporeditev matične plošče.....	28
<b>3 Odpravljanje težav z računalnikom.....</b>	<b>30</b>
Kode diagnostičnih lučk LED za napajanje.....	30
Diagnostična sporočila o napakah.....	31
Sporočila o sistemskih napakah.....	36
<b>4 Sistemske nastavitve.....</b>	<b>38</b>
Zaporedje zagona.....	38
Navigacijske tipke.....	38
Pregled sistemskih nastavitvev.....	39
Dostop do sistemskih nastavitvev.....	39
Možnosti sistemskih nastavitvev.....	39
Posodobitev BIOS-a .....	48
Geslo za sistem in nastavitve.....	49
Dodelitev gesla za sistem in gesla za nastavitve.....	49
Izbris ali sprememba obstoječega gesla za sistem in/ali nastavitvev gesla.....	50
<b>5 Tehnični podatki.....</b>	<b>51</b>
<b>6 Vzpostavljanje stika z družbo Dell.....</b>	<b>56</b>

# Delo v notranjosti računalnika

## Preden začnete delo v notranjosti računalnika


Upoštevajte ta varnostna navodila, da zaščitite računalnik pred morebitnimi poškodbami in zagotovite lastno varnost. Če ni drugače navedeno, se pri vseh postopkih, opisanih v tem dokumentu, predpostavlja, da so zagotovljeni naslednji pogoji:

- prebrali ste varnostna navodila, priložena vašemu računalniku.
- Komponento lahko zamenjate ali – če ste jo kupili ločeno – namestite tako, da postopek odstranitve izvedete v obratnem vrstnem redu.

-  **Opozorilo:** Preden odprete pokrov ali plošče računalnika, odklopite vse vire napajanja. Ko končate z delom v notranjosti računalnika, ponovno namestite vse pokrove, plošče in vijake, preden ga priklopite v vir napajanja.
-  **Opozorilo:** Preden začnete z delom v notranjosti računalnika, preberite varnostne informacije, ki so priložene računalniku. Za dodatne informacije o varnem delu obiščite domačo stran za skladnost s predpisi na naslovu [www.Dell.com/regulatory\\_compliance](http://www.Dell.com/regulatory_compliance).
-  **POZOR:** Večino popravil lahko opravi samo pooblaščen serviser. Popravljate ali odpravljate lahko samo težave, ki so navedene v dokumentaciji izdelka ali po napotkih podpornega osebja prek elektronske storitve ali telefona. Škode, ki je nastala zaradi popravil, ki jih družba Dell ni odobrila, garancija ne krije. Seznanite se z varnostnimi navodili, ki so priložena izdelku, in jih upoštevajte.
-  **POZOR:** Elektrostatično razelektritev preprečite tako, da se ozemljite z uporabo traku za ozemljitev ali občasno dotaknete nepobarvane kovinske površine, na primer priključka na hrbtni strani računalnika.
-  **POZOR:** S komponentami in karticami ravnajte previdno. Ne dotikajte se komponent ali stikov na kartici. Kartico prijemajte samo za robove ali za kovinski nosilec. Komponente, kot je procesor, držite za robove in ne za nožice.
-  **POZOR:** Ko odklopite kabel, ne vlecite kabla samega, temveč priključek na njem ali pritrdilno zanko. Nekateri kabli imajo priključek z zaklopni jezički; če izklapljate tak kabel, pritisnite na zaklopni jeziček, preden izklopite kabel. Ko priključke ločujete, poskrbite, da bodo poravnani, da se njihovi stiki ne zvijejo. Tudi preden priklopite kabel, poskrbite, da bodo priključki na obeh straneh pravilno obrnjeni in poravnani.
-  **OPOMBA:** Barva vašega računalnika in nekaterih komponent se lahko razlikuje od prikazane v tem dokumentu.


Pred posegom v notranjost računalnika opravite naslednje korake, da se izognete poškodbam računalnika.

1. Delovna površina mora biti ravna in čista, da preprečite nastanek prask na pokrovu računalnika.
2. Izklopite računalnik (glejte poglavje *Izklop računalnika*).

 **POZOR:** Če želite izklopiti omrežni kabel, najprej odklopite kabel iz računalnika in nato iz omrežne naprave.

3. Iz računalnika odklopite vse omrežne kable.

4. Računalnik in vse priključene izključite naprave iz električnih vtičnic.
5. Ko je sistem odklopljen, pritisnite in zadržite gumb za vklop, da s tem ozemljite sistemsko ploščo.
6. Odstranite pokrov.



 **POZOR: Preden se dotaknete česarkoli znotraj računalnika, se razelektrite tako, da se dotaknete nepobarvane kovinske površine, na primer kovine na zadnji strani računalnika. Med delom se občasno dotaknite nepobarvane kovinske površine, da sprostite statično elektriko, ki lahko poškoduje notranje komponente.**

## Izklop računalnika


 **POZOR: Preden izklopite računalnik, shranite in zaprite vse odprte datoteke ter zaprite vse odprte programe, da preprečite izgubo podatkov.**

### 1. Izklop računalnika:


- V Windows 10 (z uporabo naprave na dotik ali miške):

1. Kliknite ali tapnite .
2. Kliknite ali tapnite  in nato kliknite ali se dotaknite **Shut down (Zaustavitev sistema)**.

- V Windows 8 (z uporabo naprave na dotik):

1. Podrsajte z desnega roba zaslona, da odprete meni **Čarobni gumbi** in izberite **Nastavitve**.
2. Tapnite  nato tapnite **Shut down (Zaustavitev sistema)**

- V Windows 8 (z uporabo miške):

1. Pokažite v zgornji desni kot zaslona in kliknite **Nastavitve**.
2. Kliknite  nato kliknite **Shut down (Zaustavitev sistema)**.

- V sistemu Windows 7:


1. Kliknite **Start**.
2. Kliknite **Shut down (Zaustavitev sistema)**.

2. Zagotovite, da so računalnik in vse priključene naprave izklopljeni. Če se računalnik in priključene naprave ne izključijo samodejno ob zaustavitvi operacijskega sistema, pritisnite in 6 sekunde držite gumb za vklop, da jih izklopite.

## Ko končate delo v notranjosti računalnika

Ko dokončate kateri koli postopek zamenjave, zagotovite, da pred vklopom računalnika priključite zunanje naprave, kartice, kable, itn.

1. Znova namestite pokrov.

 **POZOR: Omrežni kabel priključite tako, da najprej priključite kabel v omrežno napravo in nato v računalnik.**

2. Priključite vse telefonske ali omrežne kable v računalnik.
3. Računalnik in vse priključene naprave priključite v električne vtičnice.
4. Vklopite računalnik.
5. Po potrebi zaženite program **Dell Diagnostics** in preverite, ali računalnik pravilno deluje.

## Odstranjevanje in namestitvev komponent

V tem poglavju so podrobne informacije o tem, kako morate odstraniti ali namestiti komponente računalnika.

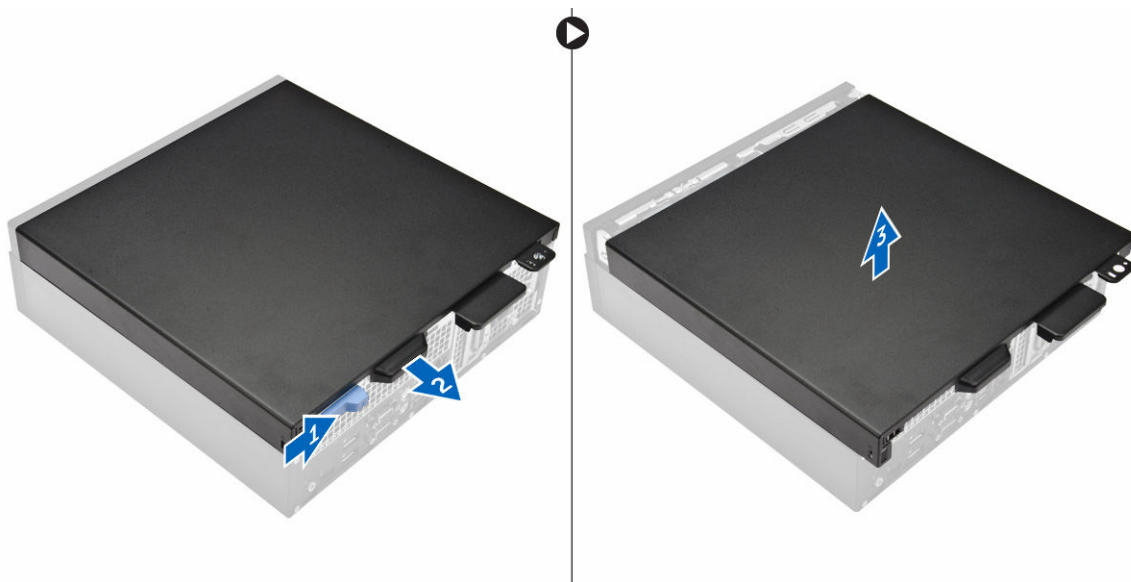
### Priporočena orodja

Za postopke, navedene v tem dokumentu, boste potrebovali naslednja orodja:

- majhen ploščat izvijač,
- izvijač Phillips,
- majhno plastično pero.

### Odstranjevanje pokrova

1. Upoštevajte navodila v poglavju [»Preden začnete delo v notranjosti računalnika«](#).
2. Za odstranjevanje pokrova:
  - a. Moder jeziček za zapah premaknite v desno, da odklenete pokrov [1].
  - b. Pokrov potisnite proti zadnjemu delu računalnika [2].
  - c. Dvignite pokrov iz računalnika [3].

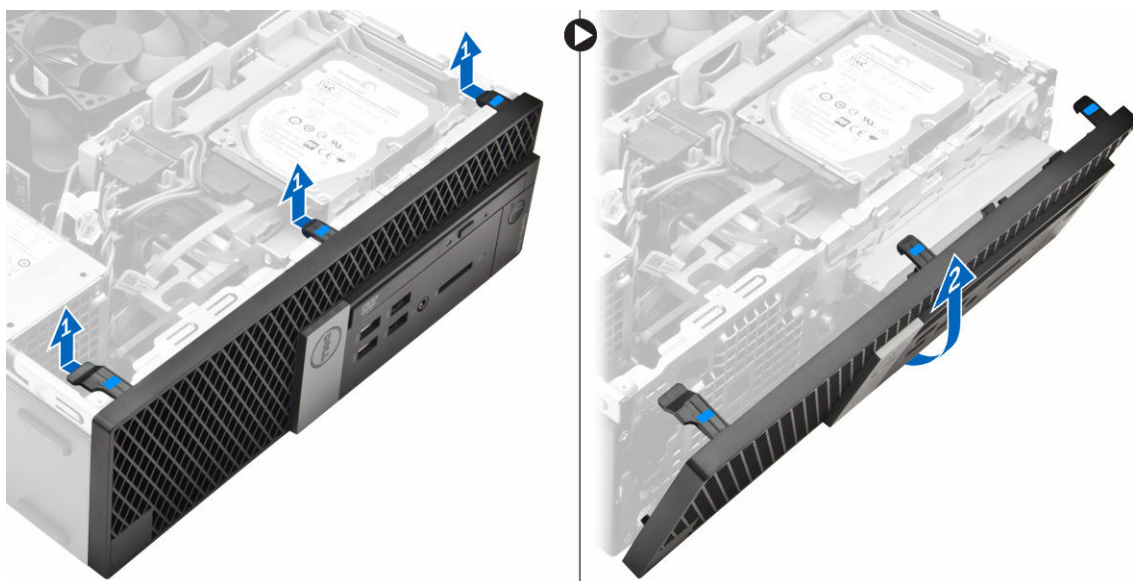


## Namestitev pokrova

1. Pokrov položite na računalnik in ga potiskajte, dokler se ne zaskoči na mestu.
2. Upoštevajte navodila v poglavju [Ko končate delo v notranjosti računalnika](#).

## Odstranjevanje sprednjega okvirja

1. Upoštevajte navodila v poglavju [»Preden začnete delo v notranjosti računalnika«](#).
2. Odstranite [pokrov](#).
3. Odstranjevanje sprednjega okvirja:
  - a. Dvignite jezičke, da sprostite sprednji okvir iz računalnika [1].
  - b. Odstranite sprednji okvir iz računalnika [2].

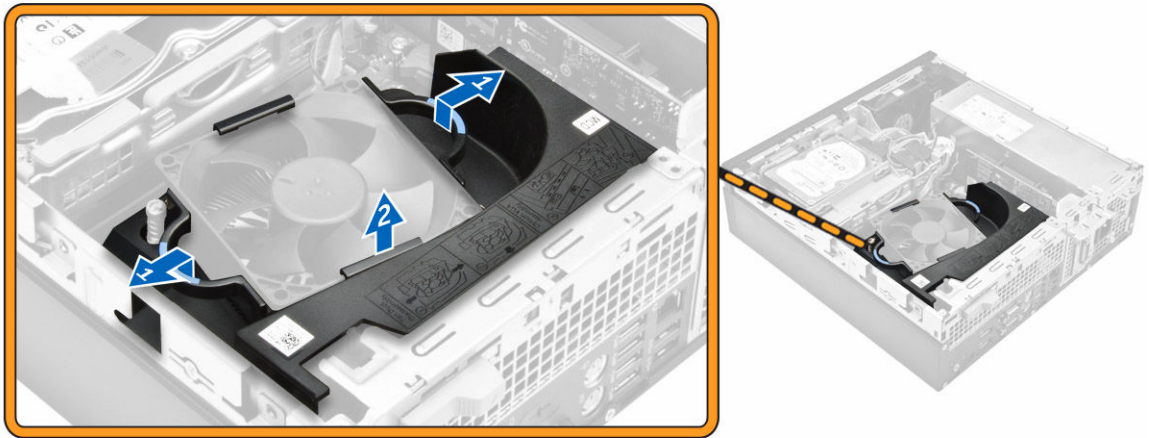


## Namestitev sprednjega okvirja

1. Jezičke na okvirju vstavite v reže na računalniku.
2. Okvir pritisnite, da se zaskoči na svoje mesto.
3. Namestite [pokrov](#).
4. Upoštevajte navodila v poglavju [Ko končate delo v notranjosti računalnika](#).

## Odstranjevanje voda ventilatorja

1. Upoštevajte navodila v poglavju [»Preden začnete delo v notranjosti računalnika«](#).
2. Odstranite [pokrov](#).
3. Vod ventilatorja odstranite tako:
  - a. Pridržite točke dotika in povlecite nosilec voda ventilatorja, da sprostite vod ventilatorja [1].
  - b. Vod ventilatorja dvignite iz računalnika [2].

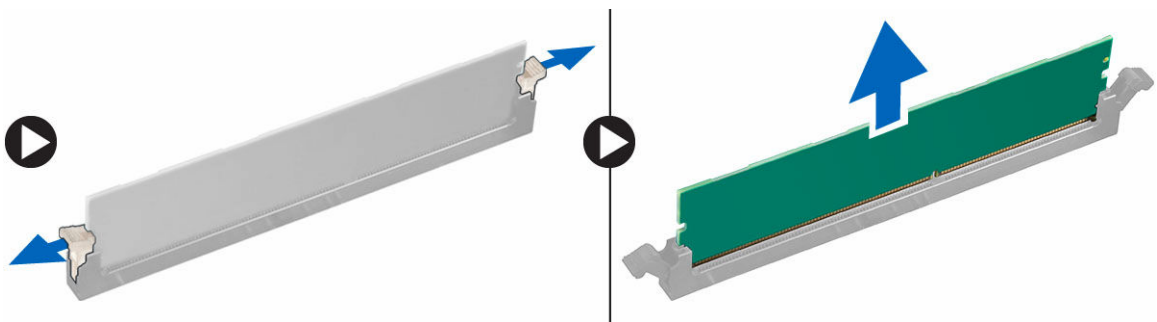


## Nameščanje voda ventilatorja

1. Reže na vodu ventilatorja poravnajte z vijaki na hladilniku.
2. Vod ventilatorja vstavite tako, da se zaskoči na mestu.
3. Namestite [pokrov](#).
4. Sledite postopku v poglavju [Ko končate z delom znotraj računalnika](#).

## Odstranjevanje pomnilniškega modula

1. Upoštevajte navodila v poglavju [»Preden začnete delo v notranjosti računalnika«](#).
2. Odstranite:
  - a. [pokrov](#)
  - b. [vod ventilatorja](#)
  - c. [sklop trdega diska](#)
  - d. [optični pogon](#)
3. Odstranjevanje pomnilniškega modula:
  - a. Pritisnite zadrževalne jezičke na obeh straneh pomnilniškega modula.
  - b. Pomnilniški modul dvignite iz priključka za pomnilniški modul na sistemski plošči.

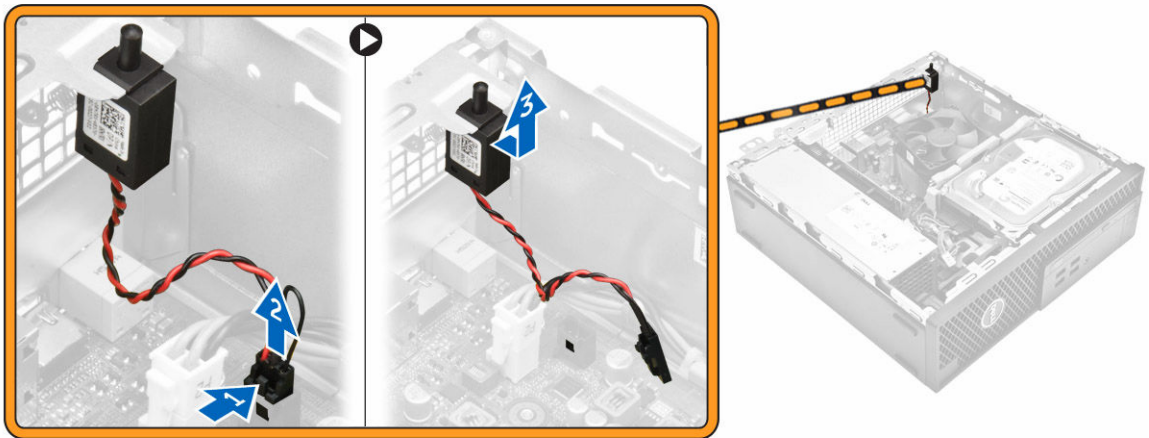


## Nameščanje pomnilniškega modula

1. Poravnajte zarezo na pomnilniškem modulu z jezičkom na priključku pomnilniškega modula.
2. Pomnilniški modul vstavite v ležišče pomnilniškega modula.
3. Pomnilniški modul pritisnite, da se zadrževalni jezički pomnilniškega modula zaskočijo.
4. Namestite:
  - a. [optični pogon](#)
  - b. [sklop trdega diska](#)
  - c. [vod ventilatorja](#)
  - d. [pokrov](#)
5. Sledite postopku v poglavju [Ko končate z delom znotraj računalnika](#).

## Odstranjevanje stikala za zaznavanje vdora

1. Upoštevajte navodila v poglavju [»Preden začnete delo v notranjosti računalnika«](#).
2. Odstranite:
  - a. [pokrov](#)
  - b. [vod ventilatorja](#)
3. Stikalo za zaznavanje vdora odstranite tako:
  - a. Kabel stikala za zaznavanje vdora izključite iz priključka na matični plošči [1] [2].
  - b. Potisnite stikalo za zaznavanje vdora in ga dvignite iz računalnika [3].

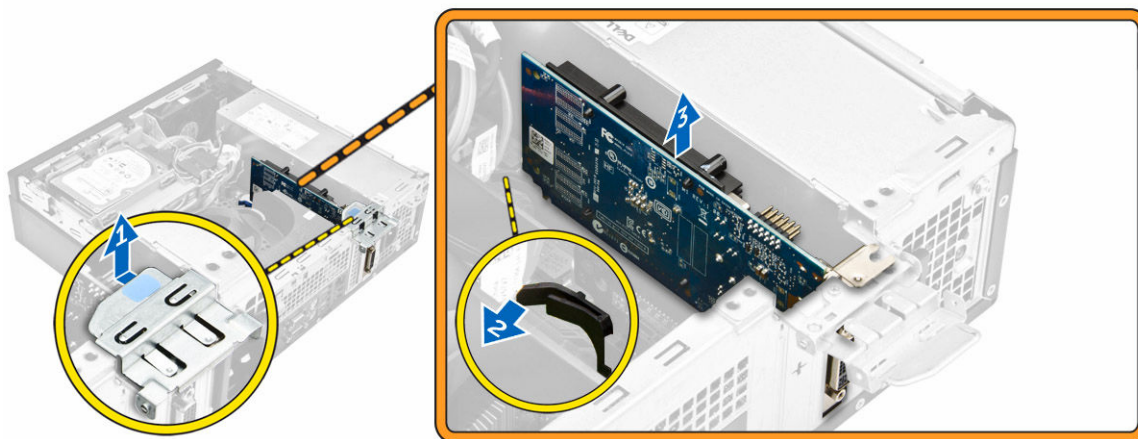


## Namestitev stikala za zaznavanje vdora

1. Stikalo za zaznavanje vdora vstavite v režo na ohišju.
2. Kabel stikala za zaznavanje vdora priključite na matično ploščo.
3. Namestite:
  - a. [vod ventilatorja](#)
  - b. [pokrov](#)
4. Sledite postopku v poglavju [Ko končate z delom znotraj računalnika](#).

## Odstranitev razširitvene kartice

1. Upoštevajte navodila v poglavju [»Preden začnete delo v notranjosti računalnika«](#).
2. Odstranite:
  - a. [pokrov](#)
  - b. [vod ventilatorja](#)
3. Razširitveno kartico odstranite tako:
  - a. Povlecite kovinski jeziček, da odprete zapah razširitvene kartic [1].
  - b. Jeziček povlecite naprej [2] in izvlecite razširitveno kartico iz priključka na računalniku [3].

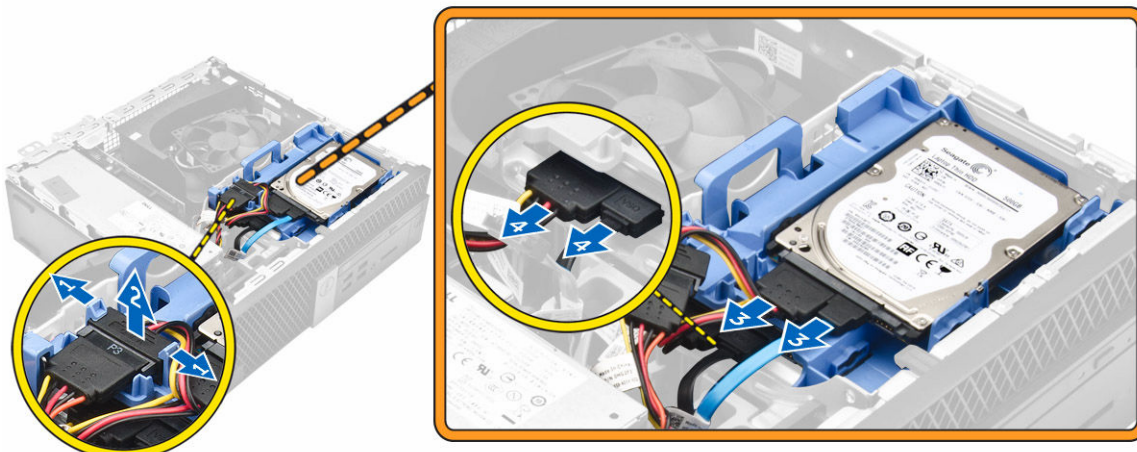


## Namestitev razširitvene kartice

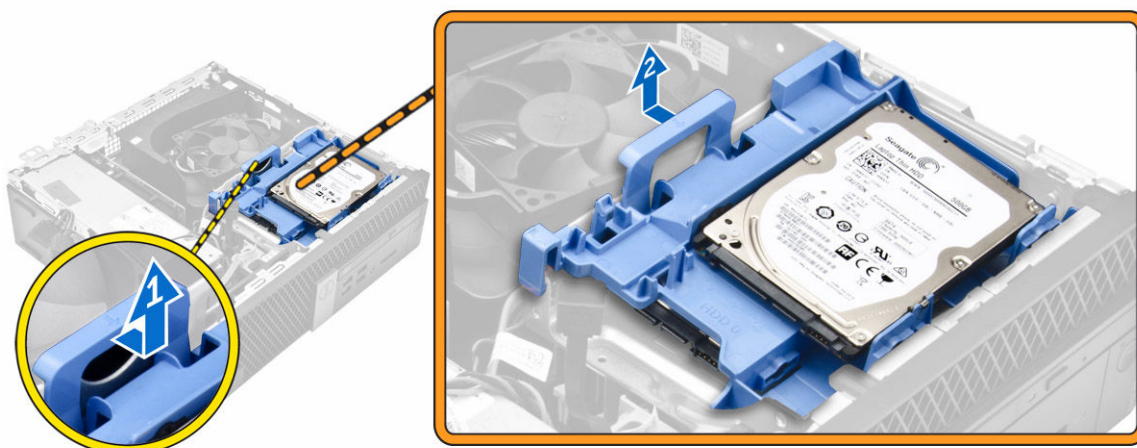
1. Razširitveno kartico vstavite v priključek na matični plošči.
2. Pritisnite razširitveno kartico, da se zaskoči na mestu.
3. Zaprite zapah razširitvene kartice in ga pritisnite, da se zaskoči na mestu.
4. Namestite:
  - a. [vod ventilatorja](#)
  - b. [pokrov](#)
5. Sledite postopku v poglavju [Ko končate z delom znotraj računalnika](#).

## Odstranjevanje sklopa trdega diska

1. Upoštevajte navodila v poglavju [»Preden začnete delo v notranjosti računalnika«](#).
2. Odstranite:
  - a. [pokrov](#)
  - b. [vod ventilatorja](#)
3. Sklop trdega diska sprostite tako:
  - a. Potisnite zaskočne jezičke in odstranite napajalni priključek [1, 2].
  - b. Iz trdih diskov izključite podatkovne in napajalne kable [3, 4].

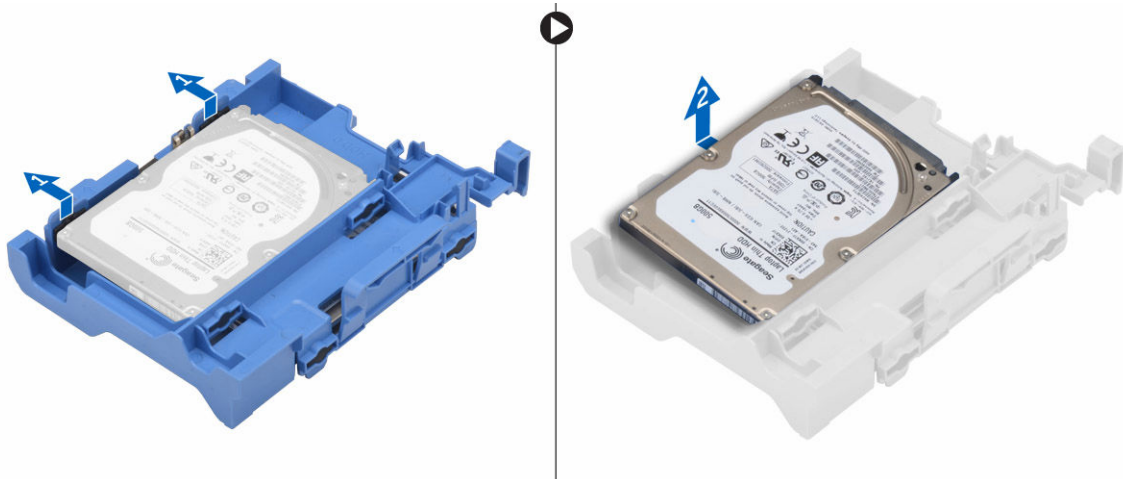


4. Odstranjevanje sklopa trdega diska:
  - a. Ročico za sprostitev trdega diska povlecite naprej, da sprostite nosilec trdega diska iz računalnika [1].
  - b. Sklop trdega diska dvignite iz računalnika [2].



## Odstranjevanje trdega diska iz nosilca trdega diska

1. Upoštevajte navodila v poglavju [»Preden začnete delo v notranjosti računalnika«](#).
2. Odstranite:
  - a. [pokrov](#)
  - b. [okvir](#)
  - c. [sklop trdega diska](#)
3. Sklop trdega diska odstranite tako:
  - a. Povlecite nosilec trdega diska, da sprostite trdi disk [1].
  - b. Trdi disk dvignite iz ležišča trdega diska [2].



## Nameščanje trdega diska v nosilec trdega diska

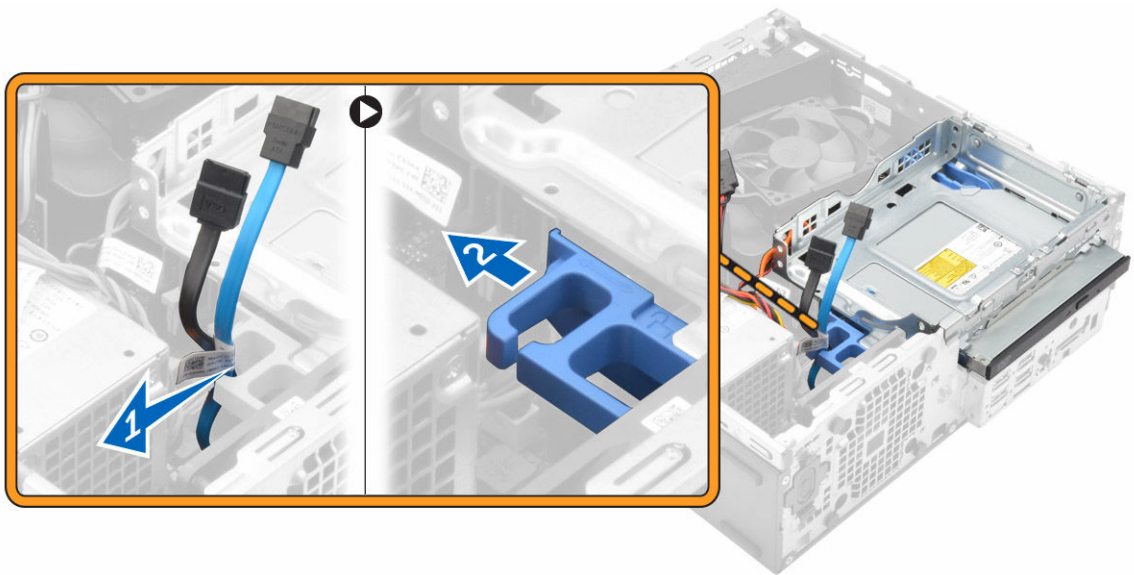
1. Trdi disk vstavite v nosilec trdega diska tako, da se zaskoči na mestu.
2. Namestite:
  - a. [sklop trdega diska](#)
  - b. [okvir](#)
  - c. [pokrov](#)
3. Sledite postopku v poglavju [Ko končate z delom znotraj računalnika](#).

## Namestitev sklopa trdega diska

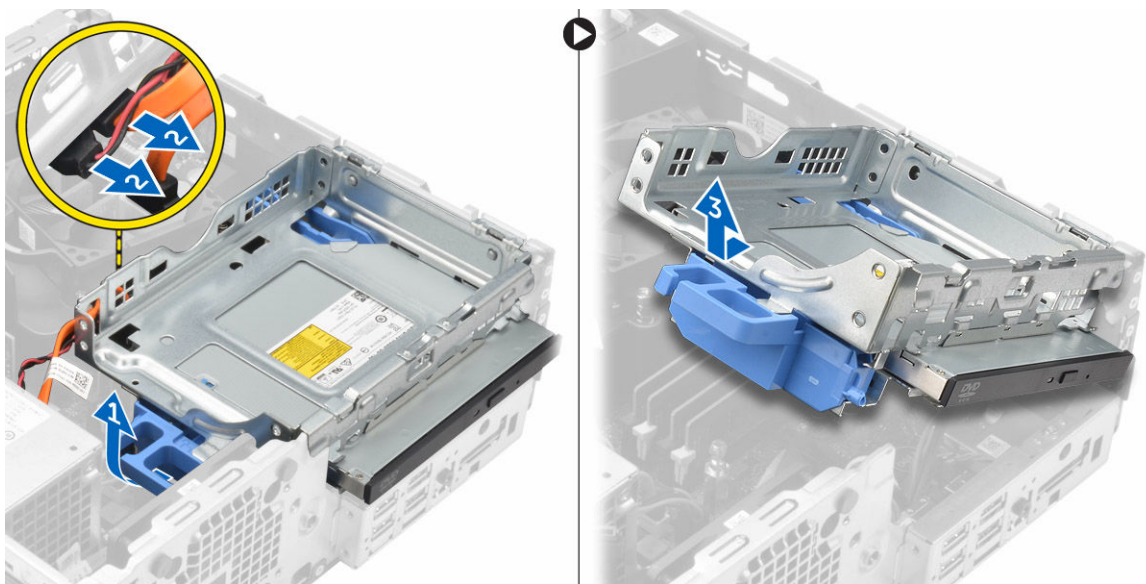
1. Sklop trdega diska namestite v ustrezno režo v računalniku.
2. Napajalni kabel priključite v režo na nosilcu trdega diska.
3. Namestite:
  - a. [vod ventilatorja](#)
  - b. [pokrov](#)
4. Sledite postopku v poglavju [Ko končate z delom znotraj računalnika](#).

## Odstranjevanje optičnega pogona

1. Upoštevajte navodila v poglavju [»Preden začnete delo v notranjosti računalnika«](#).
2. Odstranite:
  - a. [pokrov](#)
  - b. [sprednji okvir](#)
  - c. [sklop trdega diska](#)
3. Optični pogon sprostite tako:
  - a. Odstranite priključne kable trdega diska iz zapaha optičnega pogona [1].
  - b. Potisnite modri zapah v odklenjen položaj [2].



4. Optični pogon odstranite tako:
  - a. Pridržite modri zapah [1] ter nato dvignite ohišje optičnega pogona in izklopite kable iz optičnega pogona [2].
  - b. Dvignite ohišje optičnega pogona iz računalnika [3].



5. Optični pogon odstranite iz ohišja optičnega pogona tako:
  - a. Pritisnite zapah za sprostitev optičnega pogona [1] in nato potisnite optični pogon naprej. [2]
  - b. Odstranite optični pogon iz ohišja optičnega pogona [3].

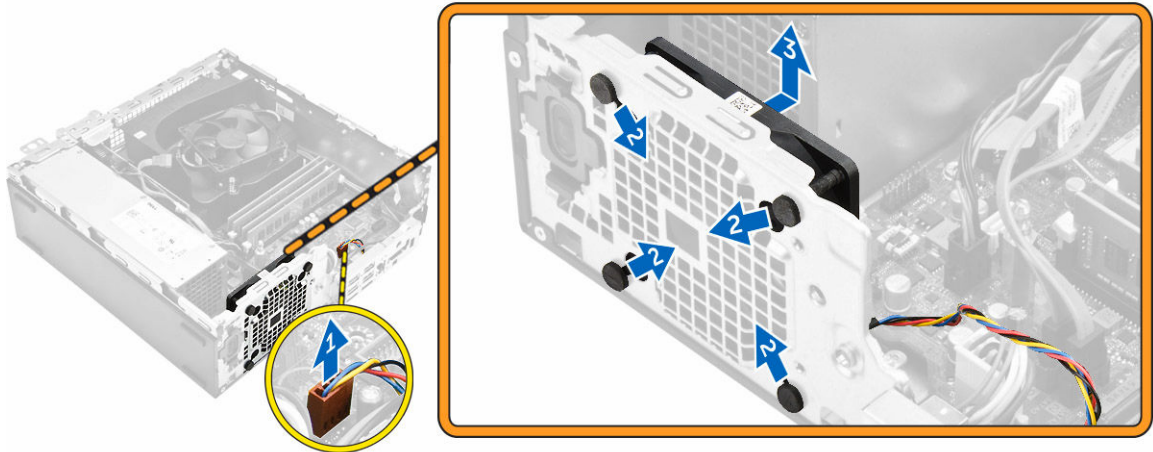


## Namestitev optičnega pogona

1. Optični pogon potisnite v ležišče za optični pogon.
2. Jezičke na ohišju optičnega pogona poravnajte z režami na računalniku.
3. Spustite ohišje optičnega pogona v računalnik in zaklenite zapah.
4. Podatkovni in napajalni kabel priklopite na optični pogon.
5. Namestite:
  - a. [sklop trdega diska](#)
  - b. [sprednji okvir](#)
  - c. [pokrov](#)
6. Sledite postopku v poglavju [Ko končate z delom znotraj računalnika](#).

## Odstranjevanje sistemskega ventilatorja

1. Upoštevajte navodila v poglavju [»Preden začnete delo v notranjosti računalnika«](#).
2. Odstranite:
  - a. [pokrov](#)
  - b. [sprednji okvir](#)
  - c. [sklop trdega diska](#)
  - d. [optični pogon](#)
3. Odstranjevanje sistemskega ventilatorja:
  - a. Z matične plošče odklopite kabel sistemskega ventilatorja [1].
  - b. Gumijaste skoznjike ventilatorja vstavite v režo na zadnji steni [2].
  - c. Dvignite ventilator iz računalnika [3].

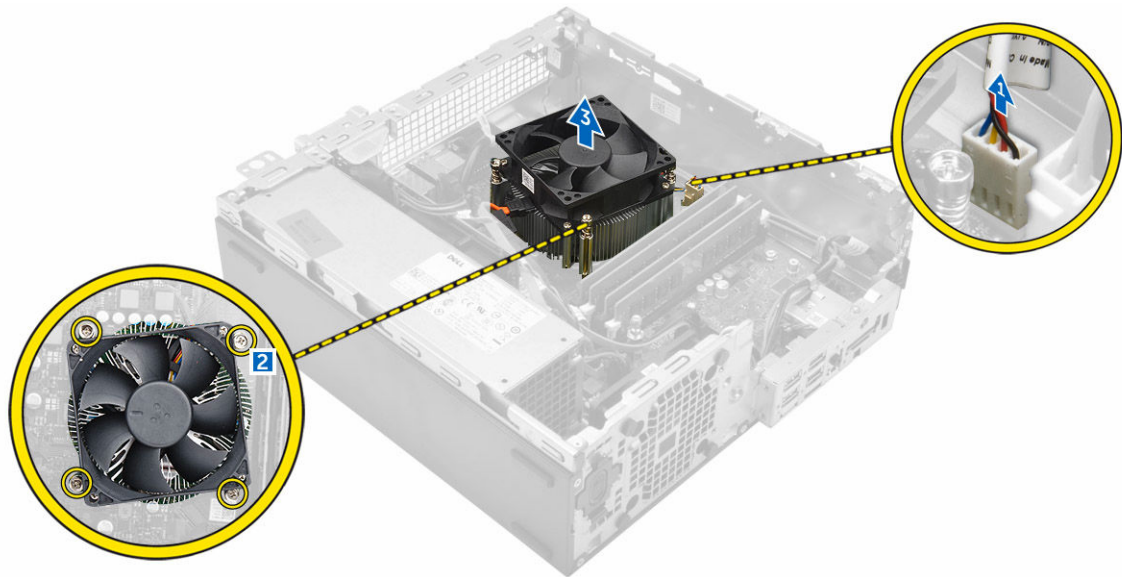


## Namestitev sistemskega ventilatorja

1. Namestite sistemski ventilator v računalnik.
2. Štiri skoznjike potisnite skozi ohišje in navzven vzdolž utora, da ga pritrдите.
3. Priključite kabel sistemskega ventilatorja na matično ploščo.
4. Namestite:
  - a. [optični pogon](#)
  - b. [sklop trdega diska](#)
  - c. [sprednji okvir](#)
  - d. [pokrov](#)
5. Sledite postopku v poglavju [Ko končate z delom znotraj računalnika](#).

## Odstranjevanje sklopa hladilnika

1. Upoštevajte navodila v poglavju [»Preden začnete delo v notranjosti računalnika«](#).
2. Odstranite:
  - a. [pokrov](#)
  - b. [sprednji okvir](#)
  - c. [vod ventilatorja](#)
  - d. [sklop trdega diska](#)
  - e. [optični pogon](#)
3. Odstranjevanje sklopa hladilnika:
  - a. Iz matične plošče izključite kabel hladilnika. [1]
  - b. Odvijte zaskočne vijake, s katerimi je pritrjen sklop hladilnika, in nato dvignite sklop iz računalnika [2] [3].



## Nameščanje sklopa hladilnika

1. Sklop hladilnika namestite na procesor.
2. Privijte zaskočne vijake, da s tem pritrdite sklop hladilnika na matično ploščo.
3. Priključite kabel hladilnika na sistemsko ploščo.
4. Namestite:
  - a. [vod ventilatorja](#)
  - b. [optični pogon](#)
  - c. [sklop trdega diska](#)
  - d. [sprednji okvir](#)
  - e. [pokrov](#)
5. Sledite postopku v poglavju [Ko končate z delom znotraj računalnika](#).

## Odstranjevanje procesorja

1. Upoštevajte navodila v poglavju [»Preden začnete delo v notranjosti računalnika«](#).
2. Odstranite:
  - a. [pokrov](#)
  - b. [sprednji okvir](#)
  - c. [sklop trdega diska](#)
  - d. [optični pogon](#)
  - e. [vod ventilatorja](#)
  - f. [hladilnik](#)
3. Odstranjevanje procesorja:
  - a. Sprostite ročico ležišča tako, da ročico potisnete navzdol in stran od jezička na zaščiti procesorja [1].
  - b. Ročico dvignite navzgor ter dvignite zaščito procesorja [2].
  - c. Procesor dvignite iz podnožja [3].

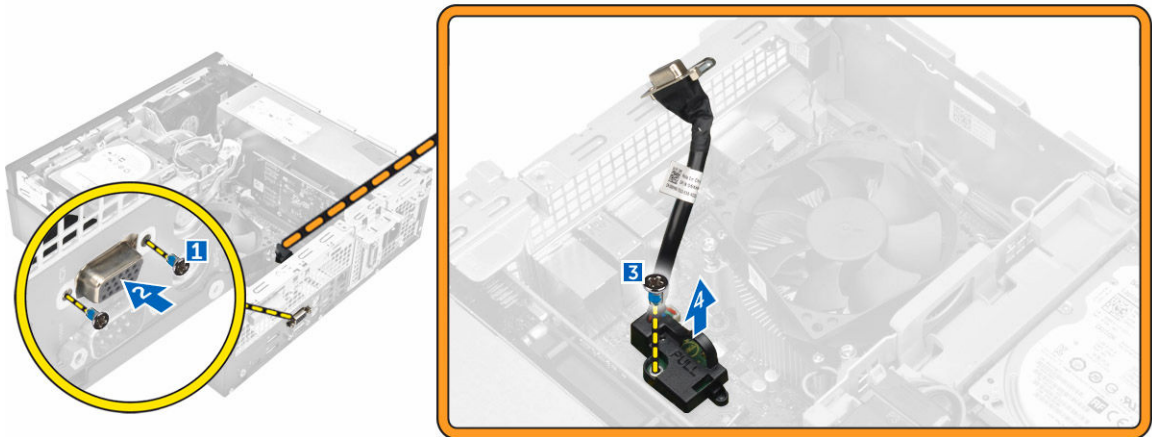


## Namestitev procesorja

1. Poravnajte procesor z jezički podnožja.
2. Poravnajte indikator 1. nožice na procesorju s trikotnikom na ležišču.
3. Procesor na podnožje položite tako, da so njegove reže poravnane z jezički ležišča.
4. Zaprite zaščito za procesor tako, da jo potisnete pod zadrževalni vijak.
5. Spustite ročico ležišča ter jo potisnite pod jeziček, da se zaklene.
6. Namestite:
  - a. [hladilnik](#)
  - b. [vod ventilatorja](#)
  - c. [optični pogon](#)
  - d. [sklop trdega diska](#)
  - e. [sprednji okvir](#)
  - f. [pokrov](#)
7. Sledite postopku v poglavju [Ko končate z delom znotraj računalnika](#).

## Odstranjevanje hčerinske plošče VGA

1. Upoštevajte navodila v poglavju [»Preden začnete delo v notranjosti računalnika«](#).
2. Odstranite:
  - a. [pokrov](#)
  - b. [vod ventilatorja](#)
3. Hčerinsko ploščo VGA odstranite tako:
  - a. Odstranite vijake, s katerimi je priključek VGA pritrjen na računalnik [1].
  - b. Pritisnite priključek VGA, da ga sprostite z računalnika [2].
  - c. Odstranite vijak, s katerim je hčerinska plošča VGA pritrjena na računalnik [3].
  - d. Dvignite hčerinsko ploščo VGA z ročico, da jo odstranite iz računalnika [4].

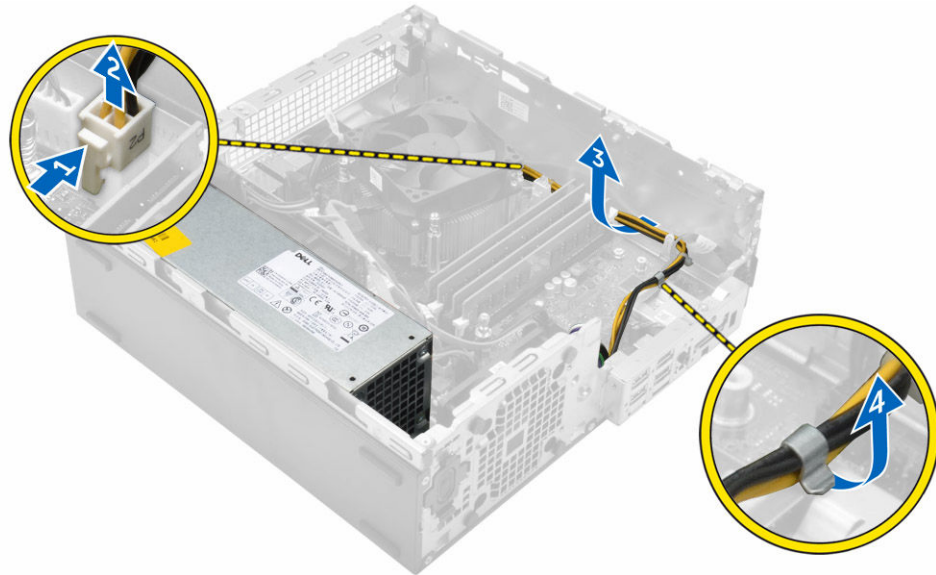


## Nameščanje hčerinske plošče VGA

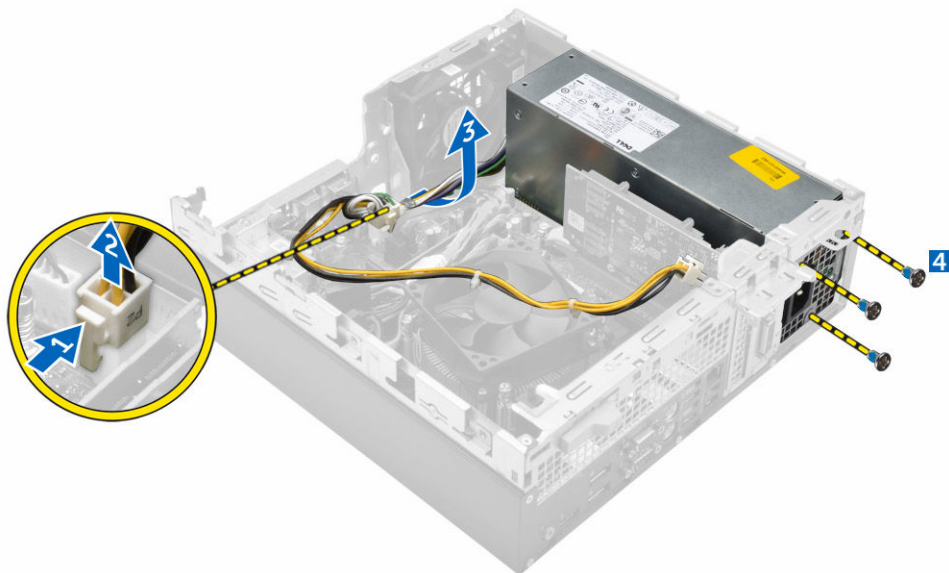
1. Hčerinsko ploščo VGA poravnajte z nosilcem vijaka na matični plošči.
2. Privijte vijak, da pritrdite hčerinsko ploščo VGA na matično ploščo.
3. Priključek VGA vstavite v režo na hrbtni strani računalnika.
4. Privijte vijake, s katerimi je priključek VGA pritrjen na računalnik.
5. Namestite:
  - a. [vod ventilatorja](#)
  - b. [pokrov](#)
6. Sledite postopku v poglavju [Ko končate z delom znotraj računalnika](#).

## Odstranitev enote za napajanje (PSU)

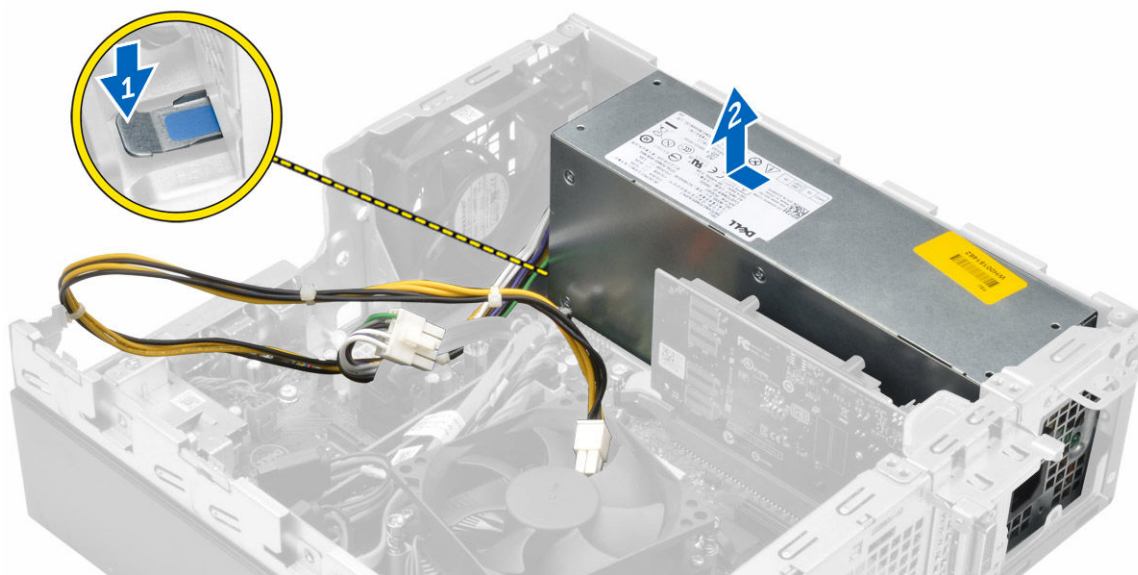
1. Upoštevajte navodila v poglavju [»Preden začnete delo v notranjosti računalnika«](#).
2. Odstranite:
  - a. [pokrov](#)
  - b. [sprednji okvir](#)
  - c. [sklop trdega diska](#)
  - d. [optični pogon](#)
  - e. [vod ventilatorja](#)
3. PSU sprostite tako:
  - a. Izključite napajalni kabel z matične plošče [1] [2].
  - b. Napajalne kable odprite z zaskočnih vijakov na ohišju [3] [4].



4. Odstranjevanje enote za napajanje (PSU):
- Izključite napajalni kabel z matične plošče [1] [2].
  - Dvignite kable iz računalnika [3].
  - Odstranite vijake, s katerimi je kartica PSU pritrjena na računalnik [4].



5. Pritisnite modri jeziček za sprostitev [1], potisnite kartico PSU in jo dvignite iz računalnika [2].

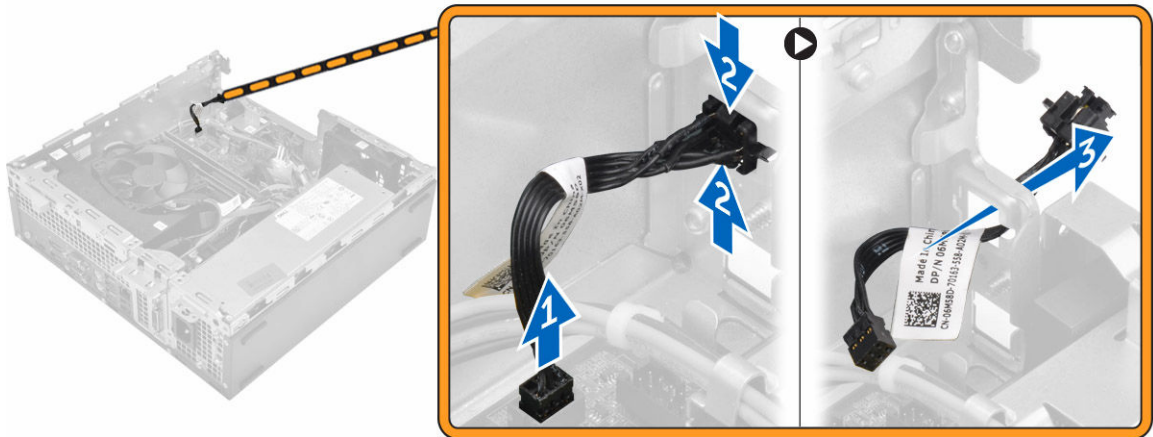


## Namestitev napajalnika (PSU)

1. Kartico PSU vstavite v ohišje in jo potisnite proti zadnjemu delu računalnika, da jo pritrdite.
2. Privijte vijake, s katerimi je kartica PSU pritrjena na zadnjo stran računalnika.
3. Kable napeljite skozi zadrževalne sponke.
4. Napajalne kable priključite na matično ploščo.
5. Namestite:
  - a. [vod ventilatorja](#)
  - b. [optični pogon](#)
  - c. [sklop trdega diska](#)
  - d. [sprednji okvir](#)
  - e. [pokrov](#)
6. Sledite postopku v poglavju [Ko končate z delom znotraj računalnika](#).

## Odstranjevanje stikala za vklop

1. Upoštevajte navodila v poglavju [»Preden začnete delo v notranjosti računalnika«](#).
2. Odstranite:
  - a. [pokrov](#)
  - b. [sprednji okvir](#)
  - c. [sklop trdega diska](#)
  - d. [optični pogon](#)
  - e. [enoto za napajanje](#)
3. Odstranjevanje stikala za vklop:
  - a. Z matične plošče [1] izključite kabel vklopnega stikala.
  - b. Pritisnite zaskočne jezičke vklopnega stikala in ga odstranite iz ohišja [2] [3].

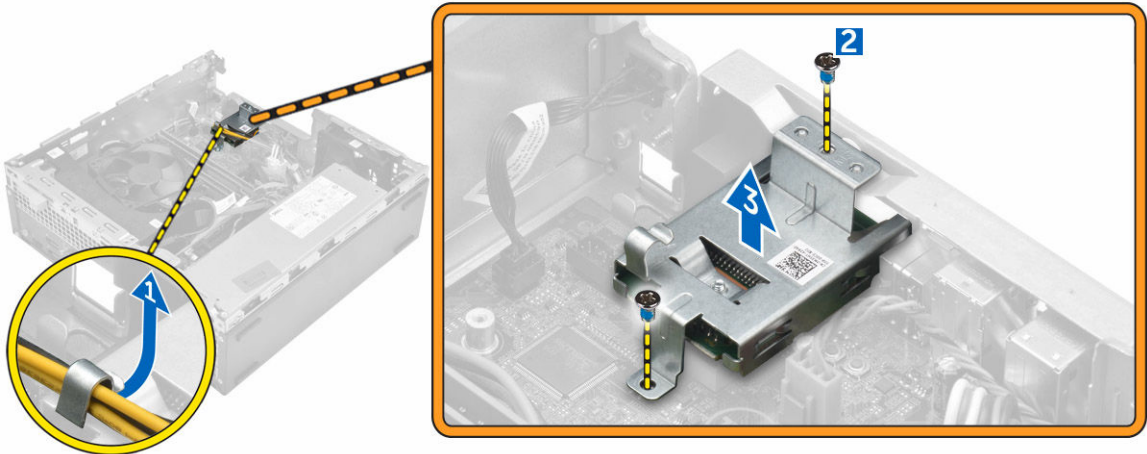


## Namestitev stikala za vklop

1. Modul stikala za vklop potisnite v režo na ohišju tako, da se zaskoči na mestu.
2. Kabel stikala za vklop priključite na priključek na sistemski plošči.
3. Namestite:
  - a. [enoto za napajanje](#)
  - b. [optični pogon](#)
  - c. [sklop trdega diska](#)
  - d. [sprednji okvir](#)
  - e. [pokrov](#)
4. Sledite postopku v poglavju [Ko končate z delom znotraj računalnika](#).

## Odstranjevanje bralnika kartic SD

1. Upoštevajte navodila v poglavju [»Preden začnete delo v notranjosti računalnika«](#).
2. Odstranite:
  - a. [pokrov](#)
  - b. [sprednji okvir](#)
  - c. [sklop trdega diska](#)
  - d. [optični pogon](#)
  - e. [enoto za napajanje](#)
3. Bralnik kartic SD odstranite tako:
  - a. Kable napajalne enote odstranite iz zaskočnih zatičev na ogradi bralnika kartic SD [1].
  - b. Odstranite vijake, s katerimi je pritrjen bralnik kartic SD, in ga dvignite iz računalnika [2] [3].



## Nameščanje bralnika kartic SD

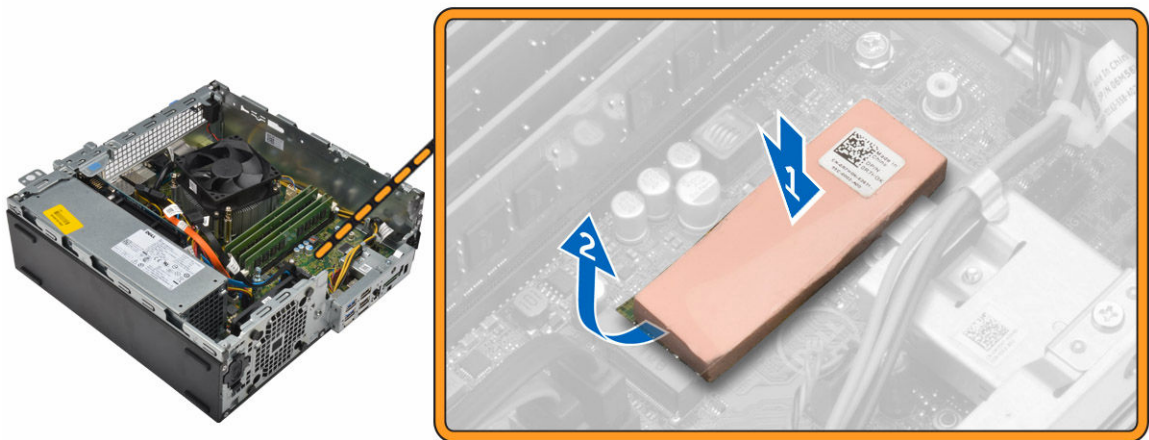
1. Bralnik kartic SD položite na ohišje.
2. Privijte vijake, s katerimi je bralnik kartic SD pritrjen na računalnik.
3. Kable napajalne enote napeljite v zaskočne zatiče.
4. Namestite:
  - a. [enoto za napajanje](#)
  - b. [optični pogon](#)
  - c. [sklop trdega diska](#)
  - d. [sprednji okvir](#)
  - e. [pokrov](#)
5. Sledite postopku v poglavju [Ko končate z delom znotraj računalnika](#).

## Nameščanje dodatne kartice SSD

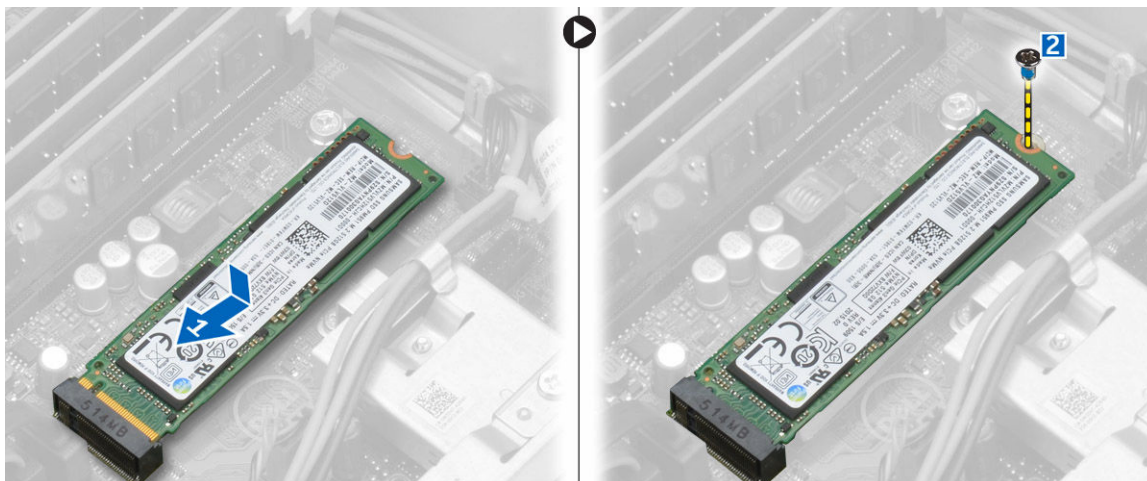
1. Odstranite:
  - a. [pokrov](#)
  - b. [sprednji okvir](#)
2. Z gume odlepите lepilni trak (moder).



3. Gumo položite na računalnik [1] in odlepите lepilni trak (roza) z gume [2].



4. Kartico SSD namestite tako:
  - a. Kartico SSD Priključite na priključek na matični plošči [1].
  - b. Privijte vijak, da pritrdite kartico SSD na matično ploščo [2].



## Odstranjevanje dodatne kartice SSD

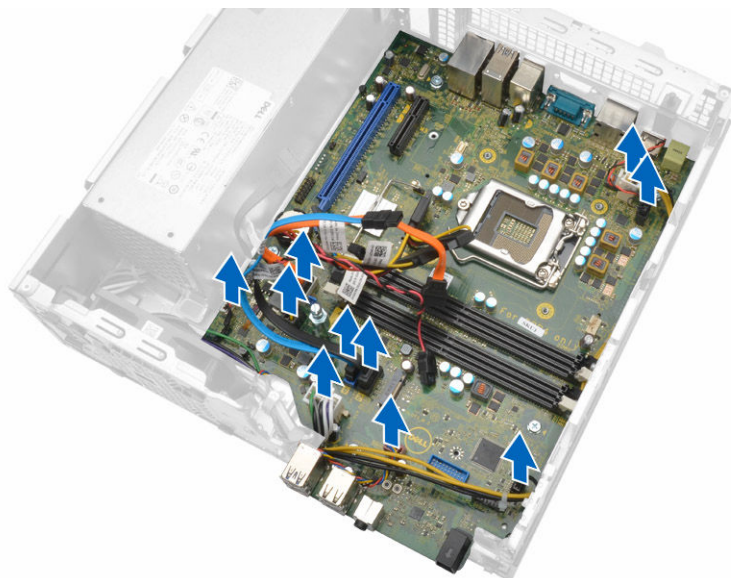
1. Upoštevajte navodila v poglavju [»Preden začnete delo v notranjosti računalnika«](#).
2. Odstranite:
  - [pokrov](#)
  - [sprednji okvir](#)
3. Odstranite vijak, s katerim je kartica SSD pritrjena na matično ploščo.
4. Izključite kartico SSD iz priključka na matični plošči.
5. Odstranite gumo z matične plošče.

## Odstranjevanje systemske plošče

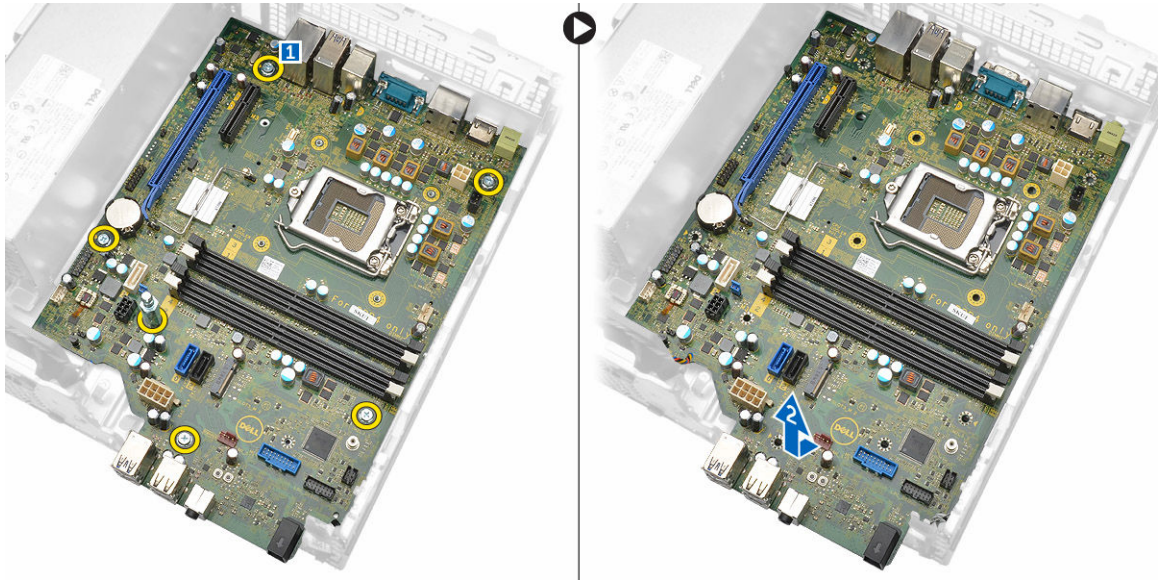
1. Upoštevajte navodila v poglavju [Preden začnete z delom v notranjosti računalnika](#).
2. Odstranite:
  - a. [pokrov](#)
  - b. [vod ventilatorja](#)
  - c. [sprednji okvir](#)
  - d. [Pomnilniški modul](#)
  - e. [sklop trdega diska](#)
  - f. [optični pogon](#)
  - g. [razširitvena kartica](#)
  - h. [izbirno SSD kartica](#)
  - i. [Bralnik kartic SD](#)
  - j. [hčerinsko ploščo VGA](#)
  - k. [hladilnik](#)
  - l. [procesor](#)
3. Odstranjevanje V/I plošče:
  - a. Odstranite vijak, s katerim je plošča V/I pritrjena na ohišje [1].
  - b. Odstranite obstoječo V/I-ploščo iz računalnika [2].



4. Odklopite vse kable, ki so priključeni na sistemsko ploščo.



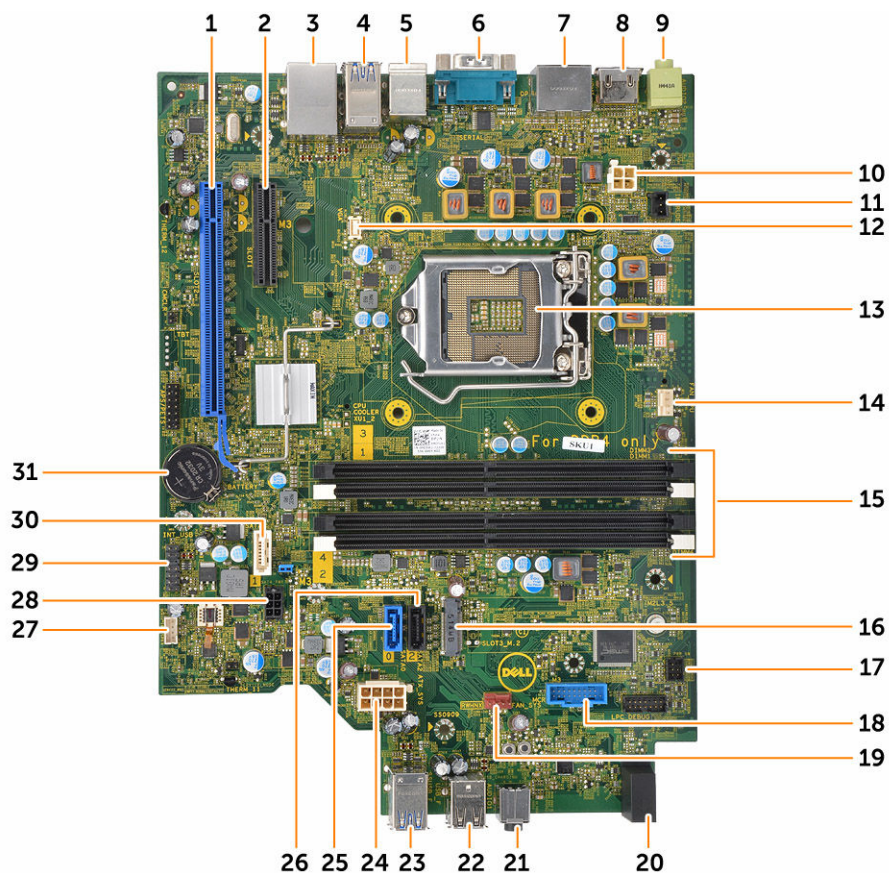
5. Odstranjevanje sistemske plošče:
- Odstranite vijake, s katerimi je sistemsko ploščo pritrjena na računalnik [1].
  - Sistemsko ploščo potisnite proti sprednji strani računalnika in jo nato dvignite iz računalnika [2].



## Nameščanje sistemske plošče

1. Držite sistemsko ploščo na robovih in jo nagnite proti zadnji strani računalnika.
2. Sistemsko ploščo spustite v računalniško enoto tako, da se priključki na zadnji strani sistemske plošče poravnajo z režami na zadnji strani računalnika in da se luknje za vijake na sistemski plošči poravnajo z njihovim položajem na računalniku.
3. Privijte vijake, s katerimi je sistemska plošča pritrjena na računalnik.
4. Kable priključite na sistemsko ploščo.
5. Namestite:
  - a. [hčerinsko ploščo VGA](#)
  - b. [Bralnik kartic SD](#)
  - c. [izbirno SSD kartica](#)
  - d. [razširitvena kartica](#)
  - e. [procesor](#)
  - f. [hladilnik](#)
  - g. [optični pogon](#)
  - h. [sklop trdega diska](#)
  - i. [Pomnilniški modul](#)
  - j. [sprednji okvir](#)
  - k. [vod ventilatorja](#)
  - l. [pokrov](#)
6. V/I-ploščo postavite na ohišje.
7. Privijte vijake, s katerimi je V/I-plošča pritrjena na ohišje.
8. Sledite postopku v poglavju [Ko končate z delom znotraj računalnika](#).

## Razporeditev matične plošče



- |                                           |                                                                    |
|-------------------------------------------|--------------------------------------------------------------------|
| 1. Prikluček PCIe16                       | 2. Prikluček PCIe4                                                 |
| 3. Prikluček RJ-45/USB 2.0                | 4. Prikluček USB 3.0                                               |
| 5. Prikluček za tipkovnico PS2/MS         | 6. Prikluček za serijska vrata                                     |
| 7. priključek DisplayPort                 | 8. Prikluček HDMI                                                  |
| 9. izhodni priključek                     | 10. priključek za napajanje CPE                                    |
| 11. Prikluček stikala za zaznavanje vdora | 12. Prikluček hčerinske plošče VGA                                 |
| 13. Procesor                              | 14. Prikluček za ventilator CPE                                    |
| 15. Priključki pomnilniškega modula       | 16. Prikluček M.2 socket3                                          |
| 17. Prikluček za vklopno stikalo          | 18. Prikluček bralnika predstavnostnih kartic                      |
| 19. Prikluček za sistemski ventilator     | 20. LED-dioda za dejavnost trdega diska                            |
| 21. Univerzalni zvočni priključek         | 22. Prikluček USB 2.0                                              |
| 23. Prikluček USB 3.0                     | 24. napajalni priključek ATX                                       |
| 25. Prikluček SATA2                       | 26. Prikluček SATA 0                                               |
| 27. Prikluček za notranji zvočnik         | 28. Prikluček za napajalni kabel trdega diska/<br>optičnega pogona |

- 29. Notranji priključek USB
- 31. Gumbasta baterija

- 30. Priključek SATA 1

## Odpravljanje težav z računalnikom

Težave z računalnikom lahko odpravite s pomočjo indikatorjev, kot so diagnostične lučke, kode piskov in sporočila o napakah, ki se pojavijo med delovanjem računalnika.

### Kode diagnostičnih lučk LED za napajanje

Tabela 1. Kode diagnostičnih lučk LED za napajanje

Status lučk LED za napajanje	Možen vzrok	Postopek za odpravljanje težav
Ne sveti	Računalnik je izklopljen, ne prejema električne energije ali je v načinu mirovanja.	<ul style="list-style-type: none"> <li>Ponovno vstavite napajalni kabel v priključek na hrbtni strani računalnika in v električno vtičnico.</li> <li>Če je računalnik priključen v razdelilnik, poskrbite, da je razdelilnik priključen v električno vtičnico in vklopljen. Ko preverjate delovanje napajanja računalnika, ne uporabljajte zaščitnih naprav, podaljškov ali razdelilnikov.</li> <li>Preverite delovanje električne vtičnice z drugo napravo, na primer namizno svetilko.</li> </ul>
Sveti/utripa oranžno	Računalniku ni uspelo izvesti preizkusa POST ali pa je prisotna napaka procesorja.	<ul style="list-style-type: none"> <li>Odstranite in znova namestite katerokoli kartico.</li> <li>Odstranite in znova namestite grafično kartico, če je nameščena.</li> <li>Prepričajte se, da je napajalni kabel priključen na sistemsko ploščo in procesor.</li> </ul>
Počasna utripajoča bela lučka	Računalnik je v stanju spanja.	<ul style="list-style-type: none"> <li>Pritisnite gumb za vklop/izklop, da prebudite računalnik iz stanja spanja.</li> </ul>

Status lučk LED za napajanje	Možen vzrok	Postopek za odpravljanje težav
Sveti belo	Računalnik deluje v celoti in je vklopljen.	<ul style="list-style-type: none"> <li>Prepričajte se, da so vsi napajalni kabli čvrsto priključeni na matično ploščo.</li> <li>Glavni napajalni kabel in kabel sprednje plošče morata biti priključena na sistemsko ploščo.</li> </ul> <p>Če se računalnik ne odziva, storite naslednje:</p> <ul style="list-style-type: none"> <li>Prepričajte se, da je zaslon ustrezno priključen in vklopljen.</li> <li>Če je zaslon priključen in vklopljen, poslušajte kodo piska.</li> </ul>

## Diagnostična sporočila o napakah

Tabela 2. Diagnostična sporočila o napakah

Sporočila napak	Opis
AUXILIARY DEVICE FAILURE (Okvara pomožne naprave)	Sledilna ploščica ali zunanja miška sta lahko okvarjeni. Za zunanjo miško preverite kabelsko povezavo. Omogočite možnost <b>Pointing Device (Kazalna naprava)</b> v programu za Nastavitev sistema.
BAD COMMAND OR FILE NAME (Napačen ukaz ali ime datoteke)	Pravilno črkujte ukaz, postavite presledke na pravilna mesta in pravilno vpišite pot do datoteke.
CACHE DISABLED DUE TO FAILURE (Predpomnilnik onemogočen zaradi napake)	Okvara glavnega predpomnilnika za procesor. <a href="#">Vzpostavite stik z družbo Dell.</a>
CD DRIVE CONTROLLER FAILURE (Okvara krmilnika pogona CD-jev)	Optični pogon se ne odziva na ukaze iz računalnika.
DATA ERROR (Podatkovna napaka)	Trdi disk ne more brati podatkov.
DECREASING AVAILABLE MEMORY (Zmanjševanje količine razpoložljivega pomnilnika)	Eden ali več pomnilniških modulov je lahko okvarjenih ali neustrezno nameščenih. Ponovno namestite pomnilniške module ali jih po potrebi zamenjajte.
DISK C: FAILED INITIALIZATION (Disk C: napaka pri zagonu)	Trdi disk se ni zagnal. Zaženite pregled trdega diska v programu <b>Dell Diagnostics</b> .

Sporočila napak	Opis
DRIVE NOT READY (Pogon ni pripravljen)	Operacija zahteva, da v razširitveni predal vstavite trdi disk. Namestite trdi disk v ležišče za pogon trdega diska.
ERROR READING PCMCIA CARD (Napaka pri branju kartice PCMCIA)	Računalnik ne prepozna kartice ExpressCard. Ponovno vstavite kartico ali poizkusite z drugo kartico.
EXTENDED MEMORY SIZE HAS CHANGED (Velikost razširjenega pomnilnika se je spremenila)	Količina pomnilnika, zapisana v obstojnem pomnilniku (NVRAM), se ne ujema s količino pomnilnika, nameščenega v vašem računalniku. Znova zaženite računalnik. Če se napaka znova pojavi, <a href="#">se obrnite na Dell</a> .
THE FILE BEING COPIED IS TOO LARGE FOR THE DESTINATION DRIVE (Kopirana datoteka je prevelika za ciljni pogon)	Datoteka, ki jo želite kopirati, zasede preveč prostora na disku ali pa ni dovolj prostora na disku. Poizkusite kopirati datoteko na drug disk ali uporabite disk z več prostora.
A FILENAME CANNOT CONTAIN ANY OF THE FOLLOWING CHARACTERS: \ / : * ? " < >   - (Ime datoteke ne sme vsebovati nobenega od teh znakov: \ / : * ? " < >   -)	Ne uporabljajte teh znakov za poimenovanje datotek.
GATE A20 FAILURE (Napaka na vratih A20)	Pomnilniški modul je morda neustrezno nameščen. Ponovno namestite pomnilniški modul ali ga po potrebi zamenjajte.
GENERAL FAILURE (Splošna okvara)	Operacijski sistem ne more izvesti tega ukaza. Sporočilu običajno sledi določena informacija, na primer: Printer out of paper. Take the appropriate action. (Tiskalnik je brez papirja. Ustrezno ukrepajte.)
HARD-DISK DRIVE CONFIGURATION ERROR (Napačna konfiguracija pogona trdega diska)	Računalnik ne prepozna vrste pogona. Zaustavite računalnik, odstranite trdi disk in zaženite računalnik z optičnega pogona. Nato zaustavite računalnik, ponovno namestite trdi disk in ponovno zaženite računalnik. Zaženite pregled <b>pogona trdega diska</b> v programu <b>Dell Diagnostics</b> .
HARD-DISK DRIVE CONTROLLER FAILURE 0 (Napaka krmilnika 0 pogona trdega diska)	Trdi disk se ne odziva na ukaze iz računalnika. Zaustavite računalnik, odstranite trdi disk in zaženite računalnik z optičnega pogona. Nato zaustavite računalnik, ponovno namestite trdi disk in ponovno zaženite računalnik. Če težave niste odpravili, zaženite pregled <b>pogona trdega diska</b> v programu <b>Dell Diagnostics</b> .
HARD-DISK DRIVE FAILURE (Okvara pogona trdega diska)	Trdi disk se ne odziva na ukaze iz računalnika. Zaustavite računalnik, odstranite trdi disk in zaženite računalnik z optičnega pogona. Nato

Sporočila napak	Opis
HARD-DISK DRIVE READ FAILURE (Napaka pri branju pogona trdega diska)	zaustavite računalnik, ponovno namestite trdi disk in ponovno zaženite računalnik. Če težave niste odpravili, zaženite pregled <b>pogona trdega diska</b> v programu <b>Dell Diagnostics</b> .
INSERT BOOTABLE MEDIA (Vstavite zagonski medij)	Trdi disk je morda okvarjen. Ugasnite računalnik, odstranite trdi disk in zaženite računalnik z optičnega pogona. Nato ugasnite računalnik, ponovno vstavite trdi disk in ponovno zaženite računalnik. Če težava ostaja, poskusite z drugim pogonom. Zaženite <b>pregled pogona trdega diska</b> v programu <b>Dell Diagnostics</b> .
INVALID CONFIGURATION INFORMATION- PLEASE RUN SYSTEM SETUP PROGRAM (Neveljavne konfiguracijski podatki - zaženite program za sistemsko nastavitve)	Operacijski sistem skuša izvršiti zagon z uporabo nezagonskega medija, kot je optični pogon. Vstavite zagonski medij.
KEYBOARD CLOCK LINE FAILURE (Okvara krmilne povezave s tipkovnico)	Podatki o sistemski konfiguraciji se ne ujemajo s konfiguracijo strojne opreme. Obvestilo se običajno prikaže po namestitvi pomnilniškega modula. Popravite ustrezne možnosti v programu za sistemske nastavitve.
KEYBOARD CONTROLLER FAILURE (Okvara krmilnika tipkovnice)	Za zunanje tipkovnice preverite kabelske povezave. Zaženite preizkus <b>krmilnika tipkovnice</b> v programu <b>Dell Diagnostics</b> .
KEYBOARD DATA LINE FAILURE (Okvara podatkovne povezave s tipkovnico)	Za zunanje tipkovnice preverite kabelske povezave. Znova zaženite računalnik ter se med zaganjanjem izogibajte dotikom tipkovnice ali miške. Zaženite preizkus <b>krmilnika tipkovnice</b> v programu <b>Dell Diagnostics</b> .
KEYBOARD STUCK KEY FAILURE (Tipka na tipkovnici se je zagostila)	Za zunanje tipkovnice preverite kabelske povezave. Zaženite preizkus <b>krmilnika tipkovnice</b> v programu <b>Dell Diagnostics</b> .
LICENSED CONTENT IS NOT ACCESSIBLE IN MEDIADIRECT (Licenčna vsebina ni na voljo v MediaDirect)	Za zunanje tipkovnice ali številске tipkovnice preverite kabelske povezave. Znova zaženite računalnik ter se med zaganjanjem izogibajte dotikom tipkovnice ali tipk. Zaženite preizkus <b>zagostene tipke</b> v programu <b>Dell Diagnostics</b> .
MEMORY ADDRESS LINE FAILURE AT ADDRESS, READ VALUE EXPECTING VALUE (Napaka v naslovni vrstici pomnilnika, prebrana vrednost ni pričakovana vrednost)	Dell MediaDirect ne more potrditi zahteve Digital Rights Management (upravitelj digitalnih pravic) (DRM) na datoteki, zaradi tega datoteke ni možno predvajati.
	Pomnilniški modul je lahko okvarjen ali ni ustrezno nameščen. Ponovno namestite pomnilniški modul ali ga po potrebi zamenjajte.

Sporočila napak	Opis
MEMORY ALLOCATION ERROR (Napačno dodeljevanje pomnilnika)	Program, ki ga želite zagnati, je v sporu z operacijskim sistemom, drugim programom ali pripomočkom. Izklopite računalnik, počakajte 30 sekund in ga nato ponovno zaženite. Ponovno zaženite program. Če se obvestilo o napaki ponovno prikaže, glejte dokumentacijo programske opreme.
MEMORY DOUBLE WORD LOGIC FAILURE AT ADDRESS, READ VALUE EXPECTING VALUE (Podvojena beseda v naslovni vrstici pomnilnika, prebrana vrednost ni pričakovana vrednost)	Pomnilniški modul je lahko okvarjen ali ni ustrezno nameščen. Ponovno namestite pomnilniški modul ali ga po potrebi zamenjajte.
MEMORY ODD/EVEN LOGIC FAILURE AT ADDRESS, READ VALUE EXPECTING VALUE (Napaka logike liho/sodo v naslovni vrstici pomnilnika, prebrana vrednost ni pričakovana vrednost)	Pomnilniški modul je lahko okvarjen ali ni ustrezno nameščen. Ponovno namestite pomnilniški modul ali ga po potrebi zamenjajte.
MEMORY WRITE/READ FAILURE AT ADDRESS, READ VALUE EXPECTING VALUE (Napaka branja/pisanja v naslovni vrstici pomnilnika, prebrana vrednost ni pričakovana vrednost)	Pomnilniški modul je lahko okvarjen ali ni ustrezno nameščen. Ponovno namestite pomnilniški modul ali ga po potrebi zamenjajte.
NO BOOT DEVICE AVAILABLE (Nobena naprava za zagon ni na voljo)	Računalnik ne najde trdega diska. Če ste za zagonsko napravo izbrali trdi disk, preverite, ali je ustrezno nameščen in vstavljen ter ali vsebuje particijo za zagon.
NO BOOT SECTOR ON HARD DRIVE (Na trdem disku ni zagonskega sektorja)	Operacijski sistem je morda okvarjen. <a href="#">Obrnite se na Dell.</a>
NO TIMER TICK INTERRUPT (Ni prekinitve v delovanju časovnika)	Integrirano vezje na matični plošči morda ne deluje pravilno. Zaženite preizkus <b>nastavitev sistema</b> v programu <b>Dell Diagnostics</b> .
NOT ENOUGH MEMORY OR RESOURCES. EXIT SOME PROGRAMS AND TRY AGAIN (Ni dovolj pomnilnika ali virov. Zaprite nekaj programov in poskusite znova.)	Odprtih je preveč programov. Zaprite vsa okna in odprite program, ki ga želite uporabljati.
OPERATING SYSTEM NOT FOUND (Ne najdem operacijskega sistema)	Ponovno namestite operacijski sistem. Če težave ne morete odpraviti, <a href="#">se obrnite na Dell.</a>
OPTIONAL ROM BAD CHECKSUM (Napačna kontrolna vsota v dodatnem ROM-u)	Okvara dodatnega ROM-a. <a href="#">Obrnite se na Dell.</a>
SECTOR NOT FOUND (Ne najdem sektorja)	Operacijski sistem ne najde sektorja na trdem disku. Prisoten je lahko okvarjen sektor ali neveljavna dodelitveno tabelo datotek (FAT) na trdem disku. Zaženite pripomoček za pregled napak Windows in preglejte strukturo datotek na

Sporočila napak	Opis
SEEK ERROR (Poišči napako)	trdem disku. Če želite navodila, si oglejte <b>Windows Help and Support (Pomoč in podpora Windows)</b> (kliknite <b>Start</b> → <b>Help and Support (Pomoč in podpora)</b> ). Če je prisotna velika količina okvarjenih sektorjev, ustvarite varnostno kopijo podatkov (če je možno) in formatirajte trdi disk.
SHUTDOWN FAILURE (Napaka pri zaustavitvi sistema)	Operacijski sistem ne najde določene sledi na trdem disku.  Integrirano vezje na matični plošči morda ne deluje pravilno. Zaženite preizkus <b>nastavitev sistema</b> v programu <b>Dell Diagnostics</b> . Če se obvestilo znova prikaže, <a href="#">se obrnite na Dell</a> .
TIME-OF-DAY CLOCK LOST POWER (Ura za čas dneva se je ugasnila)	Neveljavne nastavitve systemske konfiguracije. Računalnik priključite v vtičnico električnega omrežja in napolnite baterijo. Če se težava ponovi, poizkusite obnoviti podatke z zagonom programa za systemske nastavitve in takojšnjim izhodom iz programa. Če se obvestilo znova prikaže, <a href="#">se obrnite na Dell</a> .
TIME-OF-DAY CLOCK STOPPED (Ura za čas dneva se je ustavila)	Nadomestno baterijo, ki podpira nastavitve systemske konfiguracije, morate napolniti. Računalnik priključite na električno vtičnico in napolnite baterijo. Če težave niste odpravili, <a href="#">se obrnite na Dell</a> .
TIME-OF-DAY NOT SET-PLEASE RUN THE SYSTEM SETUP PROGRAM (Čas dneva ni nastavljen, poženite program systemskih nastavitev)	Čas ali datum, shranjen v programu systemskih nastavitev, se ne ujema s systemsko uro. Popravite nastavitve za možnost <b>Datum in čas</b> .
TIMER CHIP COUNTER 2 FAILED (Napaka števca 2 za vezje časovnika)	Integrirano vezje na matični plošči morda ne deluje pravilno. Zaženite preizkus <b>nastavitev sistema</b> v programu <b>Dell Diagnostics</b> .
UNEXPECTED INTERRUPT IN PROTECTED MODE (Nepričakovana prekinitev v zaščitenem načinu)	Možna okvara krmilnika tipkovnice ali nepravilno vstavljen pomnilniški modul. Zaženite preizkuse <b>systemskega pomnilnika</b> in <b>krmilnika tipkovnice</b> v programu <b>Dell Diagnostics</b> ali <a href="#">se obrnite na Dell</a> .
X:\ IS NOT ACCESSIBLE. THE DEVICE IS NOT READY (X:\ ni dostopen. Naprava ni na voljo)	Vstavite disk v pogon in poizkusite znova.

## Sporočila o sistemskih napakah

Tabela 3. Sporočila o sistemskih napakah

Sistemsko sporočilo	Opis
Alert! Previous attempts at booting this system have failed at checkpoint [nnnn]. For help in resolving this problem, please note this checkpoint and contact Dell Technical Support (Pozor! Prejšnji poskusi zagona sistema so spodleteli na točki preverjanja [nnnn]. Za pomoč pri odpravljanju te težave si zapišite točko preverjanja in kontaktirajte Dellovo tehnično podporo)	Računalnik se trikrat zapored ni zagnal zaradi iste napake.
CMOS checksum error (Napaka nadzorne vsote CMOS-a)	Ura RTC je ponastavljena, naložene pa so bile privzete <b>nastavitve BIOS-a</b> .
CPU fan failure (Napaka ventilatorja procesorja)	Prišlo je do okvare ventilatorja procesorja.
System fan failure (Okvara ventilatorja za sistem)	Prišlo je do okvare ventilatorja za sistem.
Hard-disk drive failure (Okvara pogona trdega diska)	Možna okvara trdega diska med stanjem POST.
Keyboard failure (Okvara tipkovnice)	Napaka tipkovnice ali zrahljan kabel. Če ponoven prikllop kabla ne pomaga, zamenjajte tipkovnico.
No boot device available (Nobena naprava za zagon ni na voljo)	Na trdem disku ni zagonske particije, kabel trdega diska ni priključen ali ni zagonske naprave. <ul style="list-style-type: none"><li>• Če za zagonsko napravo izberete trdi disk, zagotovite, da so kabli priključeni, da je pogon pravilno nameščen in ima particije kot zagonska naprava.</li><li>• Vnesite sistemske nastavitve in se prepričajte, da je informacija o zaporedju zagona pravilna.</li></ul>
No timer tick interrupt (Ni prekinitve v delovanju časovnika)	Integrirano vezje na sistemski plošči je morda okvarjeno ali pa je prišlo do okvare matične plošče.
NOTICE - Hard Drive SELF MONITORING SYSTEM has reported that a parameter has exceeded its normal operating range. Dell recommends that you back up your data regularly. A parameter out of range may or may not indicate a potential hard drive problem (OPOZORILO - SISTEM ZA SAMONADZOROVANJE trdega diska je sporočil, da je parameter presegel normalno delovno območje. Dell	Napaka S.M.A.R.T, možna okvara trdega diska.

Sistemsko sporočilo	Opis
priporoča, da redno ustvarjate varnostne kopije svojih podatkov. Parameter, ki je zunaj območja, lahko označuje morebitno okvaro trdega diska.)	

## Sistemske nastavitve

V oknu »Sistemske nastavitve« lahko upravljate strojno opremo računalnika in določite možnosti na ravni BIOS-a. V oknu »Sistemske nastavitve« lahko:

- spremenite nastavitve pomnilnika NVRAM, ko dodate ali odstranite strojno opremo,
- preverite konfiguracijo strojne opreme sistema,
- omogočite ali onemogočite vgrajene naprave,
- nastavite pragove delovanja in upravljanja porabe energije ter
- upravljate varnost računalnika.


## Zaporedje zagona

Zaporedje zagona vam omogoča obhod zaporedja systemskega zagona in neposredni zagon določene enote (npr. optični pogon ali trdi disk). Ko se med samodejnim preskusom vklopa (POST) prikaže logotip Dell, lahko:


- dostopate do nastavitve sistema s pritiskom na tipko F2;
- odprete meni za enkratni zagon s pritiskom na tipko F12.

V meniju za enkratni zagon so prikazane naprave, ki jih lahko zaženete z vključno možnostjo diagnostike. Možnosti menija za zagon so:

- Removable Drive (Izmenljivi pogon) (če je na voljo)
- STXXXX Drive (Pogon STXXXX)

 **OPOMBA:** XXX označuje številko pogona SATA.

- Optični pogon
- Diagnostika

 **OPOMBA:** Če izberete možnost **Diagnostics (Diagnostika)**, se prikaže zaslon **ePSA diagnostics (Diagnostika ePSA)**.

Na zaslonu za zagonsko zaporedje je prikazana tudi možnost za dostop do menija za nastavitve sistema.

## Navigacijske tipke

V naslednji tabeli so prikazane navigacijske tipke za nastavitve sistema.



 **OPOMBA:** Za večino možnosti systemskih nastavitvev velja, da se spremembe, ki jih naredite, zabeležijo, vendar pa začnejo veljati šele, ko ponovno zaženete sistem.

Tabela 4. Navigacijske tipke


Tipke	Navigacija
Puščica gor	Premaknete se v prejšnje polje.
Puščica dol	Premaknete se v naslednje polje.
Enter	S to tipko lahko izberete vrednost v izbranem polju (če je mogoče) ali sledite povezavi v polju.
Preslednica	Razširi ali strni spustni seznam, če je mogoče.
Jeziček	Premaknete se na naslednje področje fokusa.  <b>OPOMBA:</b> Samo za brskalnike s standardno grafiko.
Esc	Premaknete se na prejšnjo stran, dokler ne pridete na glavni zaslon. Če tipko Esc pritisnete na glavnem zaslonu, se prikaže sporočilo, ki vas pozove, da shranite morebitne neshranjene spremembe in ponovno zaženete sistem.
F1	Prikaže datoteko s pomočjo za nastavitve sistema.

## Pregled sistemskih nastavitev

Sistemske nastavitve vam omogočajo:

- Spreminjanje informacij o konfiguraciji sistema po dodajanju, zamenjavi ali odstranitvi strojne opreme iz računalnika.
- Nastavitve ali spremembo možnosti, izbrane s strani uporabnika, kot je na primer uporabniško geslo.
- Ogled količine trenutno nameščenega pomnilnika ali nastavitev vrste nameščenega trdega diska.


Preden uporabite sistemske nastavitve, priporočamo, da si zapišete informacije sistemskih nastavitev za poznejšo referenco.


 **POZOR:** Nastavitve tega programa spreminjajte le, če imate strokovno znanje s področja računalništva. Nekatere spremembe lahko povzročijo nepravilno delovanje računalnika.

## Dostop do sistemskih nastavitev

1. Vklopite (ali znova zaženite) računalnik.
2. Ko se prikaže bel logotip Dell, takoj pritisnite tipko F2.

Prikaže se stran za sistemske nastavitve.

 **OPOMBA:** Če čakate predolgo in se prikaže logotip operacijskega sistema, počakajte, da se prikaže namizje. Nato zaustavite ali znova zaženite računalnik ter poskusite znova.

 **OPOMBA:** Ko se prikaže logotip Dell, lahko pritisnete tudi tipko F12 in nato izberete **BIOS setup (Nastavitve BIOS-a)**.

## Možnosti sistemskih nastavitev




 **OPOMBA:** Prikaz elementov, navedenih v tem razdelku, je odvisen od računalnika in nameščenih naprav.

Tabela 5. Splošno

Možnost	Opis
System Information	<p>Prikaže te informacije:</p> <ul style="list-style-type: none"> <li>• System Information (Informacije o sistemu): prikaže možnosti <b>BIOS Version (Različica BIOS-a)</b>, <b>Service Tag (Servisna številka)</b>, <b>Asset Tag (Oznaka sredstva)</b>, <b>Ownership Date (Datum lastništva)</b>, <b>Manufacture Date (Datum izdelave)</b> in <b>Express Service Code (Koda za hitri servis)</b>.</li> <li>• Memory Information (Informacije o pomnilniku): prikaže možnosti <b>Memory Installed (Nameščen pomnilnik)</b>, <b>Memory Available (Razpoložljiv pomnilnik)</b>, <b>Memory Speed (Hitrost pomnilnika)</b>, <b>Memory Channels Mode (Način pomnilniških kanalov)</b>, <b>Memory Technology (Tehnologija pomnilnika)</b>, <b>DIMM 1 Size (Velikost DIMM 1)</b>, <b>DIMM 2 Size (Velikost DIMM 2)</b>, <b>DIMM 3 Size (Velikost DIMM 3)</b> in <b>DIMM 4 Size (Velikost DIMM 4)</b>.</li> <li>• PCI Information (Informacije o PCI-ju): prikaže možnost <b>SLOT1</b>, <b>SLOT2</b>, <b>SLOT3</b>, <b>SLOT4</b> in <b>SLOT5_M.2</b>.</li> <li>• Processor Information (Informacije o procesorju): prikaže možnosti <b>Processor Type (Vrsta procesorja)</b>, <b>Core Count (Število jeder)</b>, <b>Processor ID (ID procesorja)</b>, <b>Current Clock Speed (Trenutni takt)</b>, <b>Minimum Clock Speed (Najnižji takt)</b>, <b>Maximum Clock Speed (Najvišji takt)</b>, <b>Processor L2 Cache (Predpomnilnik procesorja L2)</b>, <b>Processor L3 Cache (Predpomnilnik procesorja L3)</b>, <b>HT Capable (Zmogljivost HT)</b>, in <b>64-Bit Technology (64-bitna tehnologija)</b>.</li> <li>• Device Information (Informacije o napravi): prikaže možnosti <b>SATA-0</b>, <b>LOM MAC Address (Naslov LOM MAC)</b>, <b>Video Controller (Videokrmilnik)</b>, <b>Audio Controller (Zvočni krmilnik)</b>, <b>Wi-Fi Device (Naprava Wi-Fi)</b> in <b>Bluetooth Device (Naprava Bluetooth)</b>.</li> </ul>
Boot Sequence	<p>S to nastavitvijo lahko določite vrstni red, po katerem računalnik poskuša najti operacijski sistem naprav, navedenih na tem seznamu.</p> <ul style="list-style-type: none"> <li>• Legacy (Podedovano)</li> <li>• UEFI</li> </ul>
Advanced Boot Options	<p>Omogoča, da izberete možnost Enable Legacy Option ROMs (Omogoči ROM z možnostjo podedovanega načina), če je način zagona nastavljen na UEFI. Ta možnost je privzeto omogočena.</p>
Date/Time	<p>S to možnostjo lahko nastavite datum in uro. Spremembe datuma in ure sistema so uporabljene takoj.</p>


Tabela 6. Konfiguracija sistema

Možnost	Opis
Integrated NIC	<p>S to možnostjo lahko upravljate vgrajeni krmilnik omrežja LAN. Na voljo so te možnosti:</p> <ul style="list-style-type: none"> <li>• Disabled (Onemogočeno)</li> <li>• Enabled (Omogočeno) (privzeto)</li> <li>• Enabled w/PXE (Omogočeno s PXE)</li> <li>• Enabled w/Cloud Desktop (Omogočeno s Cloud Desktop)</li> </ul> <p> <b>OPOMBA:</b> Prikaz elementov, navedenih v tem razdelku, je odvisen od računalnika in nameščenih naprav.</p>
WIFI	<p>Omogoča, da povežete zaslon prek povezave Wi-Fi. Za WIFI potrebujete kartico Intel Wi-Fi, grafično kartico Intel in sprejemnik WIFI v zaslonu (ali</p>


Možnost	Opis
	<p>zaslon, ki je združljiv z WIDI). Če želite namestiti aplikacijo WIDI, obiščite spletno mesto <a href="http://Dell.com/support">Dell.com/support</a> in prenesite aplikacijo WIDI.</p> <p> <b>OPOMBA:</b> Pri nameščanju aplikacije WIDI priključite zaslon na izhod za grafično kartico na plošči Intel.</p>
Serial Port	<p>S to možnostjo lahko določite način delovanja vgrajenih zaporednih vrat. Možnosti so:</p> <ul style="list-style-type: none"> <li>• Disabled (Onemogočeno)</li> <li>• COM 1 – privzeta nastavitvev</li> <li>• COM 2</li> <li>• COM 3</li> <li>• COM 4</li> </ul>
SATA Operation	<p>Omogoča, da konfigurirate način delovanja vgrajenega kontrolnika trdega diska.</p> <ul style="list-style-type: none"> <li>• Disabled (Onemogočen) = Krmilniki SATA so skriti</li> <li>• ATA = SATA je konfiguriran za način ATA</li> <li>• RAID ON = SATA je konfiguriran tako, da podpira način RAID</li> </ul>
Drives	<p>S to možnostjo lahko omogočite ali onemogočite različne vgrajene pogone.</p> <ul style="list-style-type: none"> <li>• SATA-0</li> <li>• SATA-1</li> <li>• SATA-2</li> </ul>
Smart Reporting	<p>To polje nadzoruje, ali sistem med zagonom poroča o napakah pogona trdega diska za vgrajene pogone. Ta možnost je privzeto onemogočena.</p>
USB Configuration	<p>S to možnostjo lahko omogočite ali onemogočite vgrajen krmilnik USB za:</p> <ul style="list-style-type: none"> <li>• Enable Boot Support (Omogoči podporo za zagon)</li> <li>• Enable Front USB Ports (Omogoči sprednja vrata USB)</li> <li>• Enable rear USB Ports (Omogoči zadnja vrata USB)</li> </ul> <p>Vse možnosti so privzeto omogočene.</p>
Front USB Configuration	<p>S to možnostjo lahko omogočite ali onemogočite vrata USB na sprednji strani. Vsa vrata so privzeto omogočena.</p>
Back USB Configuration	<p>S to možnostjo lahko omogočite ali onemogočite vrata USB na zadnji strani. Vsa vrata so privzeto omogočena.</p>
USB PowerShare	<p>S to možnostjo lahko omogočite polnjenje zunanjih naprav, kot so mobilni telefoni in predvajalniki glasbe. Ta možnost je privzeto onemogočena.</p>
Audio	<p>S to možnostjo lahko omogočite ali onemogočite vgrajeni zvočni krmilnik.</p> <ul style="list-style-type: none"> <li>• Enable Microphone (Omogoči mikrofona)</li> <li>• Enable Internal Speaker (Omogoči notranji zvočnik)</li> </ul> <p>Obe možnosti sta privzeto omogočeni.</p>
Miscellaneous Devices	<p>S to možnostjo lahko omogočite ali onemogočite različne vgrajene naprave.</p> <ul style="list-style-type: none"> <li>• Enable PCI Slot (Omogoči režo PCI)</li> <li>• Enable Media Card (Omogoči pomnilniško kartico) (privzeta nastavitvev)</li> </ul>

Možnost	Opis
	<ul style="list-style-type: none"> <li>• Disable Media Card (Onemogoči pomnilniško kartico)</li> </ul>

**Tabela 7. Grafična kartica**

Možnost	Opis
Primary Display	<p>S to možnostjo lahko izberete primarni zaslon, če je v računalniku na voljo več krmilnikov.</p> <ul style="list-style-type: none"> <li>• Auto (Samodejno)</li> <li>• Grafična kartica Intel HD</li> </ul> <p> <b>OPOMBA:</b> Če ne izberete Auto (Samodejno), bo prisotna in omogočena vgrajena grafična kartica.</p>


**Tabela 8. Varnost**

Možnost	Opis
Admin Password	S to možnostjo lahko nastavite, spremenite ali izbrišete skrbniško geslo.
System Password	S to možnostjo lahko nastavite, spremenite ali izbrišete sistemsko geslo.
Internal HDD-0 Password	S to možnostjo lahko nastavite, spremenite ali izbrišete geslo za notranji trdi disk računalnika.
Internal HDD-0 Password	S to možnostjo lahko nastavite, spremenite ali izbrišete geslo za notranji trdi disk računalnika.
Strong Password	S to možnostjo lahko omogočite ali onemogočite zapletena gesla za sistem.
Password Configuration	S to možnostjo lahko nadzirate najmanjše in največje število znakov, dovoljenih za skrbniško in sistemsko geslo.
Password Bypass	<p>S to možnostjo se lahko izognete pozivom za sistemsko geslo (zagon) in geslo notranjega trdega diska pri ponovnem zagonu sistema.</p> <ul style="list-style-type: none"> <li>• Disabled (Onemogočeno) – Vedno zahteva sistemsko geslo in geslo za notranji trdi disk, če sta nastavljeni. Ta možnost je privzeto onemogočena.</li> <li>• Reboot Bypass (Izogibanje pri ponovnem zagonu) – Izognite se pozivom za vnos gesla pri ponovnih zagonih (mehkih zagonih).</li> </ul> <p> <b>OPOMBA:</b> Sistem bo vedno zahteval sistemsko geslo in geslo za notranji trdi disk, če ga boste vklopili iz izklopljenega stanja (hladni zagon). Poleg tega bo sistem vedno zahteval gesla pri katerih koli prisotnih modulih trdih diskov.</p>
Password Change	<p>S to možnostjo lahko določite, ali so dovoljene spremembe sistema gesla in gesla za trdi disk, če je nastavljeno skrbniško geslo.</p> <p><b>Allow Non-Admin Password Changes (Omogoči neskrbniško spremembo gesla)</b> – Ta možnost je privzeto omogočena.</p>
TPM 1.2 Security	<p>S to možnostjo lahko preverite, ali je modul zaupanja TPM viden operacijskemu sistemu.</p> <ul style="list-style-type: none"> <li>• TPM On (Vklopi TPM) (privzeta nastavitve)</li> <li>• Clear (Počisti)</li> </ul>

Možnost	Opis
	<ul style="list-style-type: none"> <li>• PPI Bypass for Enable Commands (Obvod PPI za omogočene ukaze)</li> <li>• PPI Bypass for Disable Commands (Obvod PPI za onemogočene ukaze)</li> <li>• Disabled (Onemogočeno)</li> <li>• Enabled (Omogočeno) (privzeto)</li> </ul>
Computrace	<p>V tem polju lahko aktivirate ali onemogočite vmesnik modula BIOS dodatne storitve Computrace programske opreme Absolute Software. Omogoči ali onemogoči dodatno storitev Computrace, namenjeno upravljanju sredstev.</p> <ul style="list-style-type: none"> <li>• <b>Deactivate (Deaktiviraj)</b> – Ta možnost je privzeto onemogočena.</li> <li>• Disable (Onemogoči)</li> <li>• Activate (Aktiviraj)</li> </ul>
Chassis Intrusion	<p>S to možnostjo lahko nadzirate funkcijo zaznavanja vdora v ohišje. To možnost lahko nastavite na:</p> <ul style="list-style-type: none"> <li>• Enable (Omogoči)</li> <li>• Disable (Onemogoči)</li> <li>• <b>On-Silent (Tihi vklop)</b> – Privzeto omogočeno, če je zaznan vdor v ohišje.</li> </ul>
CPU XD Support	<p>S to možnostjo lahko omogočite ali onemogočite izvajanje načina onemogočenja procesorja. Ta možnost je privzeto omogočena.</p>
OROM Keyboard Access	<p>Ta možnost določa, ali lahko uporabniki med zagonom odprejo zaslone za Option ROM Configuration (Konfiguracija izbornega ROM-a) z bližnjičnimi tipkami. S temi nastavitvami lahko preprečite dostop do pripomočka Intel RAID (CTRL+I) ali Intel Management Engine BIOS Extension (CTRL+P/F12)</p> <ul style="list-style-type: none"> <li>• <b>Enable (Omogoči)</b> – Uporabnik lahko odpre zaslone za konfiguracijo OROM-a z bližnjično tipko.</li> <li>• <b>One-Time Enable (Omogoči enkrat)</b> – Uporabnik lahko odpre zaslone za konfiguracijo OROM-a z bližnjično tipko samo pri naslednjem zagonu. Po zagonu bo ta nastavev ponovno onemogočena.</li> <li>• <b>Disable (Onemogoči)</b> – Uporabnik ne more odpreti zaslonov za konfiguracijo OROM-a z bližnjičnimi tipkami.</li> </ul> <p>Ta možnost je privzeto nastavljena na Enable (Omogočeno).</p>
Admin Setup Lockout	<p>S to možnostjo lahko omogočite ali onemogočite odpiranje nastavitve, ko je nastavljeno skrbniško geslo. Ta možnost privzeto ni nastavljena.</p>
HDD Protection Support	<p>S to možnostjo lahko omogočite ali onemogočite funkcijo zaščite trdega diska. Ta možnost je dodatna funkcija, ki ščiti podatke na trdem disku in onemogoča njihovo spreminjanje. Ta možnost je privzeto onemogočena.</p>

**Tabela 9. Secure boot**

Možnost	Opis
Secure Boot Enable	<p>S to možnostjo lahko omogočite ali onemogočite funkcijo varnega zagona</p> <ul style="list-style-type: none"> <li>• Disable (Onemogoči)</li> <li>• Enable (Omogoči)</li> </ul>
Expert key Management	<p>S to možnostjo lahko upravljate zbirke podatkov varnostnega ključa, če je sistem v načinu po meri. Možnost <b>Enable Custom Mode (Omogoči način po meri)</b> je privzeto onemogočena. Možnosti so:</p> <ul style="list-style-type: none"> <li>• PK</li> </ul>

Možnost	Opis
	<ul style="list-style-type: none"> <li>• KEK</li> <li>• db</li> <li>• dbx</li> </ul> <p>Če omogočite <b>Custom Mode (Način po meri)</b>, se prikažejo ustrezne možnosti <b>PK, KEK, db in dbx</b>. Možnosti so:</p> <ul style="list-style-type: none"> <li>• <b>Save to File (Shrani v datoteko)</b> – Shrani ključ v datoteko, ki jo izbere uporabnik.</li> <li>• <b>Replace from File (Zamenjaj iz datoteke)</b> – Zamenja trenutni ključ s ključem iz datoteke, ki jo izbere uporabnik.</li> <li>• <b>Append from File (Dodaj iz datoteke)</b> – Doda ključ v trenutno zbirko podatkov iz datoteke, ki jo izbere uporabnik.</li> <li>• <b>Delete (Izbriši)</b> – Izbriše izbrani ključ.</li> <li>• <b>Reset All Keys (Ponastavi vse ključe)</b> – Ponastavi na privzeto nastavitvev.</li> <li>• <b>Delete All Keys (Izbriši vse ključe)</b> – Izbriše vse ključe.</li> </ul> <p> <b>OPOMBA:</b> Če onemogočite »Custom Mode« (Način po meri), izbrišete vse spremembe, ključi pa bodo obnovljeni na privzete nastavitve.</p>

**Tabela 10. Intel Software Guard Extensions**


Možnost	Opis
Intel SGX Enable	<p>S to možnostjo lahko omogočite ali onemogočite Intel Software Guard Extensions, da zagotovite varno okolje za izvajanje kode/shranjevanje občutljivih podatkov v kontekstu glavnega operacijskega sistema.</p> <ul style="list-style-type: none"> <li>• Disabled (Onemogočeno) (privzeto)</li> <li>• Enabled (Omogočeno)</li> </ul>
Enclave Memory Size	<p>S to možnostjo lahko nastavite velikost rezervnega pomnilnika za Intel SGX Enclave.</p> <ul style="list-style-type: none"> <li>• 32 MB</li> <li>• 64 MB</li> <li>• 128 MB</li> </ul>

**Tabela 11. Delovanje**

Možnost	Opis
Multi Core Support	To polje določa, ali ima postopek omogočeno eno jedro ali vsa. Ta možnost je privzeto omogočena.
Intel SpeedStep	S to možnostjo lahko omogočite ali onemogočite izvajanje načina Intel SpeedStep procesorja. Ta možnost je privzeto onemogočena.
C States Control	S to možnostjo lahko omogočite ali onemogočite dodatna stanja spanja procesorja. Ta možnost je privzeto onemogočena.
Limited CPUID Value	S to možnostjo lahko omejite največjo vrednost, ki jo podpira standardna funkcija CPUID procesorja. Ta možnost je privzeto omogočena.
Intel TurboBoost	S to možnostjo lahko omogočite ali onemogočite način procesorja Intel TurboBoost. Ta možnost je privzeto omogočena.

Možnost	Opis
HyperThread control	S to možnostjo lahko omogočite ali onemogočite funkcijo večnitenja v procesorju.

**Tabela 12. Upravljanje porabe**

Možnost	Opis
AC Recovery	<p>Določa, kako se sistem odzove, ko je napajanje z izmeničnim tokom ponovno vklopljeno po izklopu napajanja. Obnovitev napajanja lahko nastavite na:</p> <ul style="list-style-type: none"> <li>• Power Off (Izklopljeno)</li> <li>• Power on (Vključeno)</li> <li>• Last Power State (Zadnje stanje napajanja)</li> </ul> <p>Ta možnost je privzeto nastavljena Power Off (Izklopljeno).</p>
Auto On Time	<p>Nastavi čas za samodejni vklop računalnika. Čas je prikazan v standardnem 12-urnem zapisu (ure:minute:sekunde). Spremeni čas vklopa z vnosom vrednosti v polja za čas in AM/PM.</p> <p> <b>OPOMBA:</b> Ta funkcija ne deluje, če računalnik izklopite s stikalom na razdelilniku ali zaščito pred valovanjem napetosti oziroma če je možnost <b>Auto Power (Samodejni vklop) onemogočena</b>.</p>
Deep Sleep Control	<p>S to možnostjo lahko določite kontrolnike, ko je omogočeno globoko spanje.</p> <ul style="list-style-type: none"> <li>• Disabled (Onemogočeno)</li> <li>• Enabled in S5 only (Omogočeno samo v S5)</li> <li>• Enabled in S4 and S5 (Omogočeno v S4 in S5)</li> </ul> <p>Ta možnost je privzeto nastavljena na Disabled (Onemogočeno).</p>
Fan Control Override	<p>S to možnostjo lahko določite hitrost systemskega ventilatorja. Če je ta možnost omogočena, systemski ventilator deluje pri najvišji hitrosti. Ta možnost je privzeto onemogočena.</p>
USB Wake Support	<p>S to možnostjo lahko določite, da naprave USB zbudijo računalnik iz stanja pripravljenosti.</p>
Wake on LAN/WWAN	<p>S to možnostjo lahko zaženete računalnik, če je ta izklopljen, ko to sproži poseben signal LAN. Ta funkcija deluje le, ko je računalnik priključen na napajanje na izmenični tok.</p> <ul style="list-style-type: none"> <li>• <b>Disabled (Onemogočeno)</b> – Ne dovoljuje sistemu, da vklopi računalnik s posebnimi signali LAN, ko prejme signal za prebujanje iz omrežja LAN ali brezžičnega omrežja LAN.</li> <li>• <b>LAN ali WLAN</b> – Omogoča vklop sistema s posebnimi signali omrežja LAN ali brezžičnega omrežja LAN.</li> <li>• <b>LAN Only (Samo LAN)</b> – Dovoljuje vklop sistema s posebnimi signali LAN.</li> <li>• <b>LAN with PXE Boot (LAN z zagonom PXE)</b> – Paket za bujenje, poslan sistemu v stanju S4 ali S5, ki povzroči, da se sistem takoj prebudi in zažene v PXE.</li> <li>• <b>WLAN Only (Samo WLAN)</b> – Dovoljuje vklop sistema s posebnimi signali WLAN</li> </ul> <p>Ta možnost je privzeto nastavljena na Disabled (Onemogočeno).</p>

Možnost	Opis
Block Sleep	S to možnostjo lahko preprečite prehod v stanje spanja (stanje S3) v operacijskem sistemu. Ta možnost je privzeto onemogočena.
Intel Ready Mode	S to možnostjo lahko omogočite tehnologijo Intel Ready Mode. Ta možnost je privzeto omogočena.

**Tabela 13. Način delovanja preskusa POST**

Možnost	Opis
Numlock LED	S to možnostjo lahko omogočite ali onemogočite funkcijo zaklepa številskih tipk ob zagonu računalnika. Ta možnost je privzeto omogočena.
MEBx Hotkey	S to možnostjo lahko določite, ali je lahko funkcija bližnjične tipke MEBx omogočena, ko se računalnik zažene. Ta možnost je privzeto omogočena.
Keyboard Errors	S to možnostjo lahko omogočite ali onemogočite poročanje o napakah tipkovnice ob zagonu računalnika. Ta možnost je privzeto omogočena.
Fast Boot	Ta možnost lahko pospeši postopek zagona tako, da obide nekatere korake združljivosti: <ul style="list-style-type: none"> <li>Minimal (Minimalno) – Hiter zagon sistema, razen če je bil posodobljen BIOS, spremenjen pomnilnik ali če ni bil dokončan prejšnji POST.</li> <li>Thorough (Temeljito) – Sistem ne izpusti nobenega koraka v postopku zagona.</li> <li>Auto (Samodejno) – Operacijskemu sistemu omogoča nadzor te nastavitve (to deluje samo, če operacijski sistem podpira Simple Boot Flag).</li> </ul>


Ta možnost je privzeto nastavljena na **Thorough (Temeljito)**.

**Tabela 14. Podpora za virtualizacijo**

Možnost	Opis
Virtualization	Ta možnost določa, ali lahko nadzornik navideznega računalnika (VMM) uporablja dodatne zmogljivosti strojne opreme, ki jih zagotavlja tehnologija za virtualizacijo Intel®. <b>Enable Intel Virtualization Technology (Omogoči tehnologijo za virtualizacijo Intel)</b> – Ta možnost je privzeto onemogočena.
VT for Direct I/O	Nadzorniku navideznega računalnika (VMM) omogoči ali onemogoči uporabo dodatnih zmogljivosti strojne opreme, ki jo omogoča tehnologija za virtualizacijo Intel® za neposreden V/I. <b>Enable Intel Virtualization Technology for Direct I/O (Omogoči tehnologijo za virtualizacijo za neposreden V/I)</b> – Ta možnost je privzeto onemogočena.
Trusted Execution	S to možnostjo lahko določite, ali lahko MVMM (Measured Virtual Machine Monitor) uporablja dodatne zmogljivosti strojne opreme, ki jih ponuja tehnologija zaupanja vrednega izvajanja Intel. Ta možnost je privzeto onemogočena.

**Tabela 15. Vzdrževanje**

Možnost	Opis
Service Tag	Prikaže servisno oznako za vaš računalnik.
Asset Tag	S to možnostjo lahko ustvarite oznako sredstva, če ta še ni nastavljena. Ta možnost privzeto ni nastavljena.

Možnost	Opis
SERR Messages	Upravlja mehanizem sporočil SERR. Ta možnost privzeto ni nastavljena. Nekatere grafične kartice zahtevajo, da je mehanizem sporočil SERR onemogočen.
Dell Development Configuration	S to možnostjo lahko vklopite/izklopite določene funkcije za upravljanje BIOS-a. Ta možnost je privzeto onemogočena.
BIOS Downgrade	S to možnostjo lahko nadzirate zamenjavo vdelane programske opreme računalnika s starejšimi različicami. Ta možnost je privzeto omogočena.  <b>OPOMBA:</b> Če te možnosti ne izberete, bo zamenjava vdelane programske opreme računalnika s starejšo različico blokirana.
Data Wipe	S to možnostjo lahko varno izbrišete podatke iz vseh razpoložljivih notranjih pomnilnikov, kot so trdi disk, polprevodniški disk, mSATA in eMMC. Ta možnost je privzeto onemogočena.
BIOS recovery	S to možnostjo lahko popravite okvarjene pogoje BIOS-a iz obnovitvenih datotek na primarnem trdem disku ali zunanjem ključku USB.

**Tabela 16. Cloud Desktop**

Možnost	Opis
Server Lookup Method	S to možnostjo lahko določite, kako programska oprema Cloud Desktop išče naslove strežnikov. <ul style="list-style-type: none"> <li>• Static</li> <li>• DNS (privzeto)</li> </ul>
Server Name	S to možnostjo lahko določite ime strežnika.
Server IP Address	Določa primarni statični naslov IP strežnika Cloud Desktop. Privzeti naslov IP je 255.255.255.255.
Server Port	Določa primarna vrata strežnika Cloud Desktop. Privzeta nastavitve je 06910.
Client Address Method	Določa, kako odjemalec pridobi naslov IP. <ul style="list-style-type: none"> <li>• Static IP</li> <li>• DHCP (privzeto)</li> </ul>
Client IP Address	Določa statični naslov IP odjemalca. Privzeti naslov IP je 255.255.255.255.
Client Subnet Mask	Določa naslov maske podomrežja odjemalca. Privzeti naslov IP je 255.255.255.255.
Client Gateway	Določa naslov prehoda odjemalca. Privzeti naslov IP je 255.255.255.255.
DNS IP Address	Določa naslov IP sistema DNS odjemalca. Privzeti naslov IP je 255.255.255.255.
Domain Name	Določa ime domene odjemalca.
Advanced	S to možnostjo lahko vklopite podrobni način za napredno iskanje in odpravljanje napak. Ta možnost je privzeto onemogočena.

**Tabela 17. Sistemski dnevniki**

Možnost	Opis
BIOS Events	Prikaže dogodke prijav v sistem in ponuja te možnosti:




Možnost	Opis
	<ul style="list-style-type: none"> <li>• Clear Log (Počisti dnevnik)</li> <li>• Mark all Entries (Označi vse vnose)</li> </ul>

Tabela 18. Napredne konfiguracije

Možnost	Opis
ASPM	<p>S to možnostjo lahko aktivirate upravljanje stanja napajanja.</p> <ul style="list-style-type: none"> <li>• Auto (Samodejno) (privzeto)</li> <li>• Disabled (Onemogočeno)</li> <li>• L1 Only (Samo L1)</li> </ul>

## Posodobitev BIOS-a

Priporočamo vam, da BIOS (sistemske nastavitve) posodobite, kadar ponovno namestite matično ploščo ali kadar je na voljo posodobitev. Pri prenosnikih se prepričajte, da je baterija računalnika popolnoma napolnjena in je napajalnik priključen v vtičnico.


1. Ponovno zaženite računalnik.
  2. Obiščite spletno mesto **Dell.com/support**.
  3. Izpočnite polje **Service Tag (Servisna oznaka)** ali **Express Service Code (Koda za hitri servis)** in kliknite **Submit (Pošlji)**.
    -  **OPOMBA:** Če želite ugotoviti, kje je servisna oznaka, kliknite **Where is my Service Tag? (Kje je moja servisna oznaka?)**.
    -  **OPOMBA:** Če servisne oznake ne najdete, kliknite **Detect My Product (Zaznaj moj izdelek)**. Upoštevajte navodila na zaslonu za nadaljevanje dela.
  4. Če servisne številke ne morete najti, kliknite kategorijo izdelka, v katero spada vaš računalnik.
  5. Na seznamu izberite **Product Type (Vrsta izdelka)**.
  6. Izberite model svojega računalnika in pojavila se bo stran **Product Support (Podpora za izdelek)**.
  7. Kliknite **Get drivers (Pridobi gonilnike)** in nato **View All Drivers (Ogled vseh gonilnikov)**.  
Odpri se stran z gonilniki in prenosi.
  8. Na zaslonu »Drivers and Downloads« (Gonilniki in prenosi) v spustnem meniju **Operating System (Operacijski sistem)** izberite **BIOS**.
  9. Poiščite najnovejšo datoteko za BIOS in kliknite **Download File (Prenesi datoteko)**.  
Analizirate lahko tudi, katere gonilnike je treba posodobiti. Kliknite **Analyze System for Updates (Analiziraj sistem za posodobitve)** in upoštevajte navodila na zaslonu.
  10. V oknu **Please select your download method below window (Pod oknom izberite način prenosa)** izberite zeleni način prenosa in nato kliknite **Download File (Prenesi datoteko)**.  
Odpri se okno **File Download (Prenos datoteke)**.
  11. Kliknite **Save (Shrani)**, da shranite datoteko v računalnik.
  12. Kliknite **Run (Zaženi)** in tako namestite posodobljene nastavitve BIOS-a v računalnik.  
Upoštevajte navodila na zaslonu.
-  **OPOMBA:** Posodabljanje različice BIOS-a ni priporočljivo za več kot tri različice naenkrat. Na primer: če želite posodobiti BIOS iz različice 1.0 na 7.0, potem najprej namestite različico 4.0, nato pa različico 7.0.


## Geslo za sistem in nastavitve

Z geslom za sistem in geslom za nastavitve lahko zaščitite svoj računalnik.

Vrsta gesla	Opis
Geslo za sistem	Geslo, ki ga morate vnesti, če se želite prijaviti v sistem.
Geslo za nastavitve	Geslo, ki ga morate vnesti, če želite dostopati do nastavitve BIOS-a v računalniku in jih spreminjati.


 **POZOR:** Funkcije gesel omogočajo osnovno raven zaščite podatkov v vašem računalniku.

 **POZOR:** Če podatki, ki so shranjeni v vašem računalniku, niso zaklenjeni in jih pustite nenadzorovane, lahko do njih dostopa prav vsak.

 **OPOMBA:** Funkcija gesel za sistem in nastavitve je ob dobavi onemogočena.

### Dodelitev gesla za sistem in gesla za nastavitve

Novo geslo za sistem **System Password** in/ali geslo za nastavitve **Setup Password** lahko dodelite ali pa zamenjate obstoječe geslo za sistem **System Password** in/ali geslo za nastavitve **Setup Password** samo, kadar je možnost **Password Status (Stanje gesla)** nastavljena na **Unlocked (Odklenjeno)**. Če je stanje gesla nastavljeno na **Locked (Zaklenjeno)**, gesla za sistem ne morete spremeniti.

 **OPOMBA:** Če je mostiček za geslo onemogočen, se obstoječe geslo za sistem in geslo za nastavitve izbrišeta, zato vam pri prijavi v računalnik ni treba vnesti gesla za sistem.

Če želite odpreti nastavitve sistema, takoj po vklopu ali ponovnem zagonu pritisnite tipko F2.

1. Na zaslonu **System BIOS (Sistemski BIOS)** ali **System Setup (Sistemske nastavitve)** izberite **System Security (Varnost sistema)** in pritisnite tipko Enter.

Prikaže se zaslon **System Security (Sistemska varnost)**.

2. Na zaslonu **System Security (Sistemska varnost)** preverite, ali je možnost **Password Status (Stanje gesla)** nastavljena na **Unlocked (Odklenjeno)**.

3. Izberite možnost **System Password (Sistemsko geslo)**, vnesite sistemsko geslo in pritisnite Enter ali Tab.

Pri dodelitvi gesla za sistem upoštevajte naslednje:

- Geslo je lahko dolgo do 32 znakov.
- Geslo je lahko sestavljeno iz števil od 0 do 9.
- Uporabite lahko samo male črke, velike črke pa niso dovoljene.
- Dovoljeni so samo naslednji posebni znaki: presledek, ("), (+), (.), (-), (.), (/), (:), (l), (\), (l), (').

Ob pozivu ponovno vnesite geslo za sistem.

4. Vnesite geslo za sistem, ki ste ga vnesli prej, in kliknite **OK (V redu)**.
5. Izberite možnost **Setup Password (Nastavitve gesla)**, vnesite sistemsko geslo in pritisnite Enter ali Tab.

Sporočilo vas pozove, da morate ponovno vnesti geslo za nastavitve.

6. Vnesite geslo za nastavitve, ki ste ga vnesli prej, in kliknite **OK (V redu)**.
7. Pritisnite Esc in prikaže se sporočilo s pozivom za shranitev sprememb.
8. Pritisnite Y za shranitev sprememb.

Računalnik se ponovno zažene.

## Izbris ali sprememba obstoječega gesla za sistem in/ali nastavitvev gesla

Preverite, ali je možnost **Password Status (Stanje gesla)** odklenjena (v nastavitvi sistema), preden poskušate izbrisati ali spremeniti obstoječe geslo za sistem in/ali nastavitvev. Če je možnost **Password Status (Stanje gesla)** zaklenjena, obstoječega gesla za sistem ali nastavitvev ne morete izbrisati ali spremeniti.

Če želite odpreti Sistemske nastavitve, takoj po vklopu ali ponovnem zagonu pritisnite F2.

1. Na zaslonu **System BIOS (Sistem BIOS)** ali **System Setup (Sistemske nastavitve)** izberite **System Security (Sistemska varnost)** in pritisnite Enter.  
Prikaže se zaslon **System Security (Sistemska varnost)**.
2. Na zaslonu **System Security (Sistemska varnost)** preverite, ali je možnost **Password Status (Stanje gesla)** nastavljena na **Unlocked (Odklenjeno)**.
3. Izberite **System Password (Geslo za sistem)**, spremenite ali izbrišite obstoječe geslo za sistem in pritisnite Enter ali Tab.
4. Izberite **Setup Password (Nastavitvev gesla)**, spremenite ali izbrišite obstoječe nastavitvev gesla in pritisnite Enter ali Tab.







**OPOMBA:** Če spremenite geslo za sistem in/ali nastavitvev, ob pozivu ponovno vnesite novo geslo. Če geslo za sistem in/ali nastavitvev izbrišete, ob pozivu potrdite brisanje.

5. Pritisnite Esc in prikaže se sporočilo s pozivom za shranitev sprememb.
6. Pritisnite Y, da shranite spremembe ter zaprete Sistemske nastavitve.

Računalnik se ponovno zažene.

## Tehnični podatki



 **OPOMBA:** Ponudbe se lahko razlikujejo glede na regijo. Za več informacij o konfiguraciji računalnika v sistemu:

- Windows 10: kliknite ali tapnite **Start**  → **Nastavitve** → **Sistem** → **Vizitka**.
- Windows 8.1 in Windows 8: kliknite ali tapnite **Začetek**  → **Nastavitve računalnika** → **Računalnik in naprave** → **Informacije o računalniku**.
- Windows 7: kliknite **Start** , z desno tipko miške kliknite **Moj računalnik** in nato izberite **Lastnosti**.

**Tabela 19. Procesor**

Funkcija	Tehnični podatki
Vrsta procesorja	Intel Core i3/i5/i7 6. generacije
Skupni predpomnilnik	Do 8 MB predpomnilnika, odvisno od vrste procesorja

**Tabela 20. Pomnilnik**

Funkcija	Tehnični podatki
Vrsta	DDR4
Hitrost	2133 MHz
Priključki	Štiri reži UDIMM
Zmogljivost pomnilniškega modula	4 GB in 8 GB
Najmanjša velikost pomnilnika	4 GB
	 <b>OPOMBA:</b> Najmanjša velikost pomnilnika se lahko razlikuje glede na operacijski sistem, ki je nameščen v računalniku.
Največja velikost pomnilnika	32 GB
	 <b>OPOMBA:</b> Vsaka reža UDIMM podpira najmanj 4 GB in največ 8 GB.

**Tabela 21. Grafična kartica**

<b>Funkcija</b>	<b>Tehnični podatki</b>
Vgrajena	Intel HD Graphics 530/510
Ločena	Grafični vmesnik PCI Express x16

**Tabela 22. Zvok**

<b>Funkcija</b>	<b>Tehnični podatki</b>
Vgrajena	Dvokanalni zvok visoke ločljivosti

**Tabela 23. Omrežje**

<b>Funkcija</b>	<b>Tehnični podatki</b>
Vgrajena	Omrežna kartica Intel I219-LM Ethernet, ki podpira komunikacijo 10/100/1000 Mb

**Tabela 24. Informacije o sistemu**

<b>Funkcija</b>	<b>Tehnični podatki</b>
Sistemski nabor vezij	Serija Intel 100, Q170
Kanali DMA	Dva krmilnika 8237 DMA s sedmimi kanali, ki jih je mogoče programirati ločeno
Ravni prekinitve	Zmogljivost vgrajenega V/I-krmilnika APIC s 24 prekinitvami
Vežje BIOS (NVRAM)	16 MB

**Tabela 25. Razširitveno vodilo**

<b>Funkcija</b>	<b>Tehnični podatki</b>
Vrsta vodila	PCIe gen3 (x16), USB 2.0 in USB 3.0
Hitrost vodila	PCI Express: <ul style="list-style-type: none"> <li>• x4 – reža z dvosmerno hitrostjo – do 3,94 GB/s</li> <li>• x16 – reža z dvosmerno hitrostjo – 16 GB/s</li> </ul> SATA: 1,5 Gb/s, 3,0 Gb/s in 6 Gb/s


**Tabela 26. Kartice**

<b>Funkcija</b>	<b>Tehnični podatki</b>
PCI express x4	Kartica polovične višine
PCI express x16	Kartica polovične višine

**Tabela 27. Pogoni**

Funkcija	Tehnični podatki
Zunanje dostopni (ležišča za 5,25-palčne pogone)	Dva
Optični pogon	Eden

**Tabela 28. Zunanji priključki**

Funkcija	Tehnični podatki
Zvok	
Sprednja plošča	Univerzalni zvočni priključek
Zadnja plošča	Izhodni priključek
Omrežna kartica	Priključek RJ-45
Zaporedni	9-nožični priključek, združljiv s 16550 C
Vzporedni	25-nožični priključek (dodatna možnost)
USB 2.0	<ul style="list-style-type: none"> <li>• Sprednja plošča: dva</li> <li>• Zadnja plošča: dva</li> </ul>
USB 3.0	<ul style="list-style-type: none"> <li>• Sprednja plošča: dva</li> <li>• Zadnja plošča: štiri</li> </ul>
Grafična kartica	<ul style="list-style-type: none"> <li>• 19-nožični priključek HDMI</li> <li>• Dva 20-nožična priključka DisplayPort</li> <li>• 15-nožični priključek VGA (dodatna možnost)</li> </ul> <p> <b>OPOMBA:</b> Razpoložljivi videopriključki se lahko razlikujejo glede na izbrano grafično kartico.</p>
Tipkovnica in miška	Zadnja plošča: <ul style="list-style-type: none"> <li>• 6-nožični priključek za tipkovnico PS2</li> <li>• 6-nožični priključek za miško PS2</li> </ul>

**Tabela 29. Notranji priključki**

Funkcija	Tehnični podatki
Velikost podatkov PCI Express x16 (ožičena kot as x4) (največ) – štiri linije PCI Express	164-nožični priključek
Velikost podatkov PCI Express x16 (največ) – 16 linij PCI Express	164-nožični priključek
Zaporedni ATA	Trije 7-nožični priključki
Pomnilnik	Štirje 288-nožični priključki
Notranji USB	10-nožični priključek
Sistemske ventilator	4-nožični priključek

<b>Funkcija</b>	<b>Tehnični podatki</b>
SSD	M.2 22x80 socket3
Krmilnik na sprednji plošči	5-nožični priključek
Procesor	1151-nožični priključek
Ventilator za procesor	4-nožični priključek
Mostiček v načinu popravila	2-nožični priključek
Mostiček za brisanje gesla	2-nožični priključek
Mostiček za ponastavitev RTC	2-nožični priključek
Notranji zvočnik	4-nožični priključek
Priključek za stikalo za zaznavanje vdora	3-nožični priključek
Priključek za napajanje	En 8-nožični za PSU, en 4-nožični za CPE, en 6-nožični za napajanje SATA

**Tabela 30. Kontrolniki in lučke**

<b>Funkcija</b>	<b>Tehnični podatki</b>
Sprednja stran računalnika	
Lučka gumba za vklop/izklop	Bela lučka – bela lučka, ki sveti neprekinjeno, označuje stanje vklopa; počasi utripajoča bela lučka pa označuje stanje spanja računalnika.
Lučka dejavnosti pogona	Bela lučka – počasi utripajoča bela lučka označuje, da računalnik bere podatke s trdega diska ali jih zapisuje nanj.
Zadnja stran računalnika	
Lučka celovitosti povezav na vgrajeni omrežni kartici	<ul style="list-style-type: none"> <li>• Zelena – med omrežjem in računalnikom je vzpostavljena povezava s hitrostjo 10 Mb/s.</li> <li>• Zelena – med omrežjem in računalnikom je vzpostavljena povezava s hitrostjo 100 Mb/s.</li> <li>• Oranžna – med omrežjem in računalnikom je vzpostavljena povezava s hitrostjo 1000 Mb/s.</li> <li>• Izključeno (lučka ne sveti) – fizična povezava med računalnikom in omrežjem ni vzpostavljena.</li> </ul>
Lučka dejavnosti omrežja na integriranem omrežnem vmesniku	Rumena lučka – utripajoča rumena lučka opozarja na dejavnost v omrežju.
Diagnostična lučka napajanja	Zelena lučka – napajanje je vklopljeno in deluje. Napajalni kabel je treba priključiti na priključek za napajanje (na zadnji strani računalnika) in električno vtičnico.

**Tabela 31. Napajanje**

**OPOMBA:** Odvajanje toplote je izračunano z nazivno močjo napajalnika.

Napajanje	Moč	Največje odvajanje toplote	Napetost
	180 W	614 BTU/h	100–240 V izmeničnega toka, 50–60 Hz, 3 A/1,5 A
Gumbasta baterija		3-voltna litijeva gumbasta baterija CR2032	


**Tabela 32. Mere**

Funkcija	Tehnični podatki
Višina	290,00 mm (11,42 palcev)
Širina	93,00 mm (3,66 palcev)
Globina	312,00 mm (8,38 palcev)
Teža	6,00 kg (13,22 funtov)

**Tabela 33. Okolje**

Funkcija	Tehnični podatki
Temperaturno območje	
Med delovanjem	Od 5 °C do 35 °C (od 41 °F do 95 °F)
Pri skladiščenju	Od –40 °C do 65 °C (od –40 °F do 149 °F)
Relativna vlažnost (najvišja)	
Med delovanjem	Od 20 do 80 odstotkov (nekondenzirajoča)
Pri skladiščenju	Od 5 do 95 odstotkov (nekondenzirajoča)
Najvišja raven tresljajev	
Med delovanjem	0,26 Grms
Pri skladiščenju	2,20 Grms
Najmočnejši dovoljen udarec	
Med delovanjem	40 G
Pri skladiščenju	105 G
Nadmorska višina	
Med delovanjem	od –15,2 m do 3048 m (od –50 ft do 10.000 ft)
Pri skladiščenju	Od –15,20 do 10.668 m (od –50 do 35.000 čevljev)
Raven onesnaženja zraka	G1 ali manj, kot določa predpis ANSI/ISA-S71.04-1985

## Vzpostavljanje stika z družbo Dell

 **OPOMBA:** Če nimate na voljo povezave z internetom, lahko podatke za stik najdete na računu o nakupu, embalaži, blagajniškem izpisku ali katalogu izdelkov Dell.

Dell ponuja več možnosti spletne in telefonske podpore ter servisa. Razpoložljivost je odvisna od države in izdelka, nekatere storitve pa morda niso na voljo na vašem območju. Če želite vzpostaviti stik z Dellovo prodajo, tehnično podporo ali podporo kupcem:

1. Obiščite spletno mesto **Dell.com/support**.
2. Izberite kategorijo podpore.
3. Potrdite državo ali regijo na spustnem seznamu **Choose A Country/Region (Izberite državo/regijo)** na dnu strani.
4. Izberite ustrezen storitev ali povezavo do želene podpore.